

股票代碼：1707



# 葡萄王生技股份有限公司

## 97年度年報



刊印日期：中華民國九十八年六月一日

本年報內容及本公司相關資訊可至下列網址查詢

公開資訊觀測站 <http://newmops.twse.com.tw> 本公司網址：<http://www.grapeking.com.tw>

一、本公司發言人：

發 言 人：曾水照  
職 稱：董事長  
電 話：(02)2351-9696 · (03)457-2121  
電子郵件信箱：grapeking @ grapeking. com. tw  
代理發言人：曾盛斌  
職 稱：經理  
電 話：(03)457-2121  
電子郵件信箱：grapeking @ grapeking. com. tw

二、總公司、台北辦事處之地址及電話：

總 公 司：桃園縣中壢市龍岡路 3 段 60 號  
電 話：(03)457-2121  
傳 真：(03)457-2128  
台北辦事處：台北市臨沂街 27 巷 10 號  
電 話：(02)2351-9696  
傳 真：(02)2393-7001

三、股票過戶機構之名稱、地址及電話：

金鼎綜合證券股份有限公司 股務代理部  
地 址：台北市敦化南路二段 97 號地下二樓  
電 話：(02)2326-2899  
傳 真：(02)2326-2826  
網 址：<http://www.tisc.com.tw>

四、最近年度財務報告簽證會計師：

會計師姓名：許伯彥、李聰明  
事務所名稱：大中國際聯合會計師事務所  
地 址：台北市內湖區行善路 118 號 4 樓  
電 話：(02)8792-2628  
傳 真：(02)8791-0859  
網 址：<http://www.pkf.com.tw>

五、海外有價證券掛牌買賣之交易場所名稱及查詢該

海外有價證券資訊之方式：無。

六、公司網址：<http://www.grapeking.com.tw>

# 目 錄

壹、致股東報告書	1
貳、公司概況簡介	3
一、設立日期	3
二、公司沿革	3
參、公司治理報告	6
一、組織系統	6
二、董事、監察人、總經理、副總經理、協理、各部門及 分支機構主管資料	8
三、公司治理運作情形	20
四、會計師公費資訊等	26
肆、公司資本及股份	31
一、股本來源	31
二、股東結構	32
三、股權分散情形	33
伍、資金運用計畫執行情形	36
陸、營運概況	37
一、業務內容	37
二、市場及產銷概況	39
三、最近二年度從業員工資料	44
四、環保支出資訊	44
五、勞資關係	44
六、重要契約	45
柒、財務概況	46
一、最近五年度簡明資產負債、損益表	46
二、最近五年度財務分析	48
三、最近年度財務報告之監察人審查報告	51
四、最近年度財務報表	52
五、最近年度經會計師查核簽證之母子公司合併財務報表	91
捌、財務狀況及經營結果之檢討分析與風險管理	96
一、財務狀況	96
二、經營結果	97
三、現金流量	98
四、最近年度重大資本支出對財務業務之影響	98
五、最近年度轉投資政策、其獲利或虧損之主要原因、改善計劃 及未來一年投資計劃	98
六、風險管理之分析評估事項	98
七、其他重要事項	98
玖、特別記載事項	99
一、關係企業相關資料	99
二、最近年度及截至年報刊印日止，私募有價證券辦理情形	102

三、最近年度及截至年報刊印日止，子公司持有或處分公司股票情形 -----	102
四、其他必要補充說明事項-----	102
拾、最近年度及截至年報刊登日止，發生證券交易法第三十六條第二項第二款所定對股東權益或證券價格有重大影響之事項 -----	102

# 壹、致股東報告書

各位親愛的股東女士、先生大家好：

感謝各位股東於百忙中參加本公司今年的股東常會，以下謹向各位股東簡要報告我們過去一年之努力成果。

## 一、營業計畫實施成果：

本公司九十七年度各項藥品類銷售金額達成 40,284 仟元，保健食品為 1,220,353 仟元，飲料類為 149,587 仟元，外購品及其他為 102,497 仟元，營業銷售總計為 1,512,721 仟元，較九十六年度成長 18.73%。稅後盈餘為 164,522 仟元。

## 二、本公司 97 年度預算執行情形、財務收支、獲利能力分析：

### (一) 97 年度預測執行情形

單位：新台幣仟元

項 目	97 年度實際數	97 年度預測數	達成百分比 (%)
營業收入	1,512,721	1,466,610	103.14
營業成本	341,886	334,218	102.29
營業毛利	1,170,835	1,132,392	103.39
營業利益	132,039	160,710	82.16

### (二) 財務收支及獲利能力分析

單位：新台幣仟元

項目	97 年度	96 年度	增(減)金額	增(減)%
營業外收入	153,697	122,230	31,467	25.74
營業外支出	96,401	18,676	77,725	416.17
稅前淨利(損)	189,335	231,493	(42,158)	(18.21)
稅後淨利(損)	164,522	180,871	(16,349)	(9.04)

## 三、謹將九十八年度營業計劃概述如下：政府作嘞，生技起飛

政府在今年 3 月 26 日推出「台灣生技起飛鑽石行動方案」，成立生技創投基金 600 億推行生技產業振興發展，如此從上至下的積極推展，生技產業勢必將繼高科技電子業後，造就另一個兆元產業！

## 四、未來公司發展策略：前瞻卓見，生技翹楚

葡萄王生技於 18 年前，在 董事長前瞻的經營建設下，即領先業界投入生技設備及研發的專業升級，加上精準的市場銷售能力，逐步於生技產業嶄露頭角，除了提供自營自銷的需求量外，更能供給業內多家品牌的代工服務，逐步從導入期，正式進入成熟期，在面對金融海嘯帶來的經濟衝擊，葡萄王生技能夠腳步穩健，並且昂首向上，足見前瞻經營的可貴。

五、外部競爭環境、法規環境及總體經營環境之影響：品牌經營有成，不景氣下依然爭氣

生技事業部經營品牌有成，「靈芝王」已連續五年蟬聯靈芝品牌第一名，且佔有比率逐年提升，帶動賣量、產量成長。面對逐漸萎縮的市場買氣，我們仍能迎合消費者的買價壓力，維持賣量增加的毛利缺口，持續保有市場佔有，98年營運業績預計達成2.2億，稅後淨利上看8,000萬。

上海葡萄王公司持續多年的組織精實改造及企業轉型，於去年上半年即已浮現明顯效應，達成了預期目標並開始獲利。

今年除了將繼續于中國健康食品業紮根佈局外，將持續擴增自有品牌、ODM產品品項、種類，包括部份高附加價值的原料加工及銷售。藉此，強化自身的競爭力並加深、擴大對客戶的服務。

展望上海葡萄王公司今年營運將不致受全球金融風暴影響，全年預期營運目標將持續樂觀。

敬祝 各位

身體健康 萬事如意

董事長 曾水照



## 貳、公司簡介

一、設立日期：民國 58 年 7 月 26 日。

二、公司沿革：

民國五十八年：創設「中國扶桑生晃製葯工業股份有限公司」為本公司前身之一，廠址在桃園縣中壢市龍岡路三段 60 號，資本額為 500 萬元。

民國六十年：中國扶桑生晃製葯工業股份有限公司增資 1,300 萬元，資本額為 1,800 萬元，擴充生產設備及添購儀器。成立「葡萄王食品股份有限公司」為本公司前身之一，廠址在桃園縣中壢市龍岡路三段 60 之 9 號。生產健康食品，如康貝特 P、樂味等。

民國六十二年：「葡萄王食品股份有限公司」增資 2,450 萬元，資本額 2,500 萬元，為配合業務擴展之需要，新建四、五層樓各一棟，建物面積約 3,100 坪。又另設立「康貝香化粧品股份有限公司」，後更名為「海飛絲美容品股份有限公司」。

民國六十六年：「中國扶桑生晃製葯工業股份有限公司」與世界名廠「美國先靈大藥廠」技術合作。

民國六十八年：「中國扶桑生晃製葯工業股份有限公司」、「葡萄王食品股份有限公司」合併改組為「葡萄王企業股份有限公司」，同時增資 5,350 萬元，資本額為 15,000 萬元。

民國七十年：將「海飛絲美容品股份有限公司」吸收，合併成為現在單一公司組織，以達統籌各項營銷與管理作業之目的。

民國七十一年：葡萄王企業股份有限公司於七十一年十二月經財政部證券管理委員會核准本公司股票公開上市。

民國七十三年：為按照政府之規定實施 G. M. P. 制度(即優良藥品製造標準)以製造品質完全符合國際標準之優良藥品，及現金增資 3,620 萬元，用以改善工廠環境及擴充生產設備，資本額為 23,000 萬元。

民國七十六年：最早推動 G M P 制度改善工廠環境及擴充生產設備之計劃全部完成，同年十一月經行政院衛生署認定為「已實施 G. M. P. 藥廠」。

- 民國七十九年：本公司為開發新產品及改善食品廠工作環境及擴充自動化生產設備，利用七十七年度盈餘 4,692 萬元轉增資，資本額為 27,692 萬元。同年度並辦理利用七十八年度盈餘 56,737,000 元轉增資以增添易開罐飲料、康貝特及海飛絲洗髮系列之自動化生產設備，以擴充產能。另為增進營業銷售之供貨時效並降低運輸成本擬設立發貨中心辦理現金增資 20,000 萬元。
- 民國八十年：本公司於八十年二月完成現金增資及七十八年度盈餘轉增資，資本額為 533,657 仟元。鑑於鋁箔包之包裝更方便攜帶及有利環保要求本公司購置鋁箔包無菌生產設備一套及週邊設施以配合本年上市之奇檬子易開罐飲料，及今後開發新產品之所需。
- 民國八十一年：本公司於八十一年三月奉准利用七十九年度盈餘 54,918,500 元轉增資，擴充生產設備，並成立生物工程中心，延攬國內知名之微生物及生化工程專家致力於生物工程營養食品之開發，引進日本最新之設備，電腦控制生產，研發產製生物科技產品，正式由藥品製造邁入機能性營養食品之研發。資本額為 588,575,500 元。利用八十年度盈餘 60,515,350 元轉增資發行新股，實收資本額為 649,090,850 元。
- 民國八十二年：本公司奉准利用八十一年度盈餘 66,341,910 元轉增資發行新股，增設拉環蓋全自動生產設備，實收資本額為 715,432,760 元。
- 民國八十三年：利用八十二年未分配盈餘 73,770,340 元轉增資發行新股，用以擴充生產設備及純水、電力等設備，配合開發新產品及提高產能。奉經濟部投審會之核准，經第三國轉投資於大陸設立上海葡萄王企業有限公司，以產銷各種保健食品，生物工程科技和相關玻璃容器等主要業務。
- 民國八十五年：利用 84 年盈餘及資本公積轉增資 88,230,430 元轉增資健全資本結構。實收資本額為 957,684,910 元。
- 民國八十六年：利用未分配盈餘提撥新台幣 96,726,750 元轉增資，實收資本額為 1,054,411,660 元。生技中心在這一年內研發多種成功之產品如靈芝王、康爾喜乳酸菌、995 營養液……等，讓人人更容易掌握健康於自己手中。
- 民國八十七年：利用 86 年盈餘提撥新台幣 63,774,210 元轉增資，實收資本額為 1,118,185,870 元。十一月份奉主管機關核准現金增資 19,000 萬元，實收資本額為 1,308,185,870 元。
- 民國八十八年：二月份現金增資募款完成，朝著擴充生物技術研發等目標邁進。

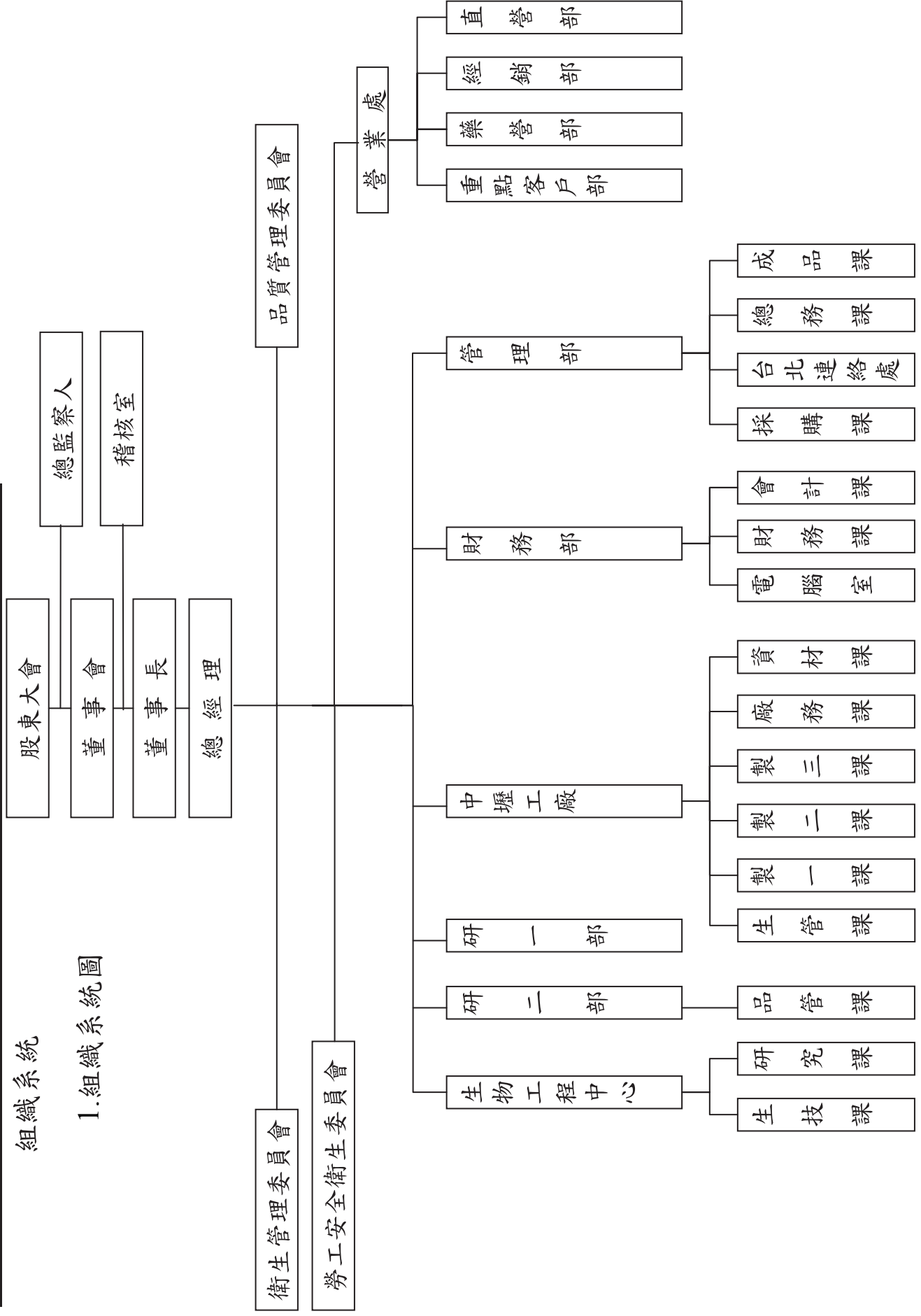


- 民國八十九年：生物工程中心於本年度研究發展多種生技產品，如姬松茸、樟芝王、猴頭菇菌絲體、雲芝菌絲體等等。另開發 200p (普羅) 飲料漸為後起之秀，銷售額逐年成長，儼然為本公司另一主力產品。
- 民國九十年：生物工程中心相繼開發舞茸、雲芝、蛹蟲草等原料，鋁箔包亦推出多種新口味，以因應市場需求。
- 民國九十一年：進行多元化轉型，生技產品為公司打開更強而有力的營運，另外代工也成為新業務不可忽視的一環。
- 民國九十二年：董事、監察人任期屆滿改選。終於將 87、88、89 三年之虧損彌補完畢，一掃多年不景氣陰霾，重新展現盈餘實績。
- 民國九十三年：樟芝代工進入新加坡市場，生物中心購置 40T 發酵槽等，產能擴充為原本的一倍。
- 民國九十四年：通過行政院衛生署 cGMP 藥廠認證，生物中心添購流動層乾燥機等，產能擴充及開發新劑型。
- 民國九十五年：與食品工業研究所簽約，進行兩項膜濃縮技術移轉，將可回收高單價蛋白質藥物，踏入生技製藥領域。
- 民國九十六年：獲經濟部工業局兩項計畫補助，進行抗幽門桿菌乳酸菌產品開發及植物內生菌生物肥料製劑之開發。
- 民國九十七年：榮獲桃園縣第二屆長青企業卓越獎。  
「樟芝」獲中華民國專利第 I296929 號。  
香杉芝獲中華人民共和國專利第 ZL200510095801.1 號。

# 參、公司治理報告

## 組織系統

### 1. 組織系統圖



2. 各主要部門所營業務：

部 門 名 稱	所 營 業 務
稽核室	執行公司各部門內控制度之稽核並適時提供改善建議
營業處	執行公司產品之行銷拓展等業務
財務部	執行公司財務、會計、稅務等業務
管理部	執行人事、總務、採購、成品倉庫及台北聯絡處等業務
電腦室	執行網路管理、電腦設備維護及管理資訊系統之運用與協調
中壢工廠	執行產品之製造、加工及製造技術等相關業務
研一部	執行新產品之研發、舊產品之改良等業務
研二部	執行產品之品質控制及原物料化驗等業務
生物工程中心	執行健康食品之研發與製造等業務
勞資代表會	協調勞資關係，促進勞資合作事項
職工福利委員會	負責公司員工各項福利措施處理
勞工安全衛生委員會	研議勞工安全衛生相關之政策規定
退休準備金監督委員會	關於勞工退休金，提撥數額、調整、存儲及支用等審核、審議

## 二、董事、監察人、總經理、副總經理、協理、各部門及分支機構主管

資料：

### (一) 董事及監察人資料

98年04月20日

職稱	姓名	選(就)任日期	任期	初次選任日期	選任時持有股份		現在持有股數		配偶、未成年子女現在持有股份		利用他人名義持有股份		主要經(學)歷	目前兼任本公司及其他公司之職務	具配偶或其他主管、董事或監察人之關係		
					股數	持股份比率	股數	持股份比率	股數	持股份比率	股數	持股份比率			職稱	姓名	關係
董事長	曾水照	95.06.14	三	68.06.14	3,272,291	2.45%	3,272,291	2.51%	2,119,823	1.63%	-	-	中學、公會理事	本公司董事長	董事	曾盛陽	父子
董事	曾盛斌	95.06.14	三	95.06.14	2,537,174	1.90%	2,537,174	1.95%	17,000	0.01%	-	-	大專	本公司經理	無	無	無
董事	曾盛陽	95.06.14	三	91.06.16	4,219,728	3.16%	4,896,728	3.76%	58,000	0.04%	-	-	大專	本公司經理	董事長	曾水照	父子
董事	賴證安	95.06.14	三	95.06.14	1,208,775	0.91%	1,972,775	1.51%	0	-	-	-	大專	無	無	無	無
董事	陳美麗	95.06.14	三	95.06.14	1,315,383	0.99%	1,465,383	1.13%	105,000	0.08%	-	-	國小	無	無	無	無
監察人	張志昇	95.06.14	三	86.06.16	1,781,318	1.33%	2,917,957	2.24%	292,530	0.22%	-	-	大專	無	無	無	無
監察人	李性祥	95.06.14	三	86.06.16	2,776,879	2.08%	2,776,879	2.13%	539,838	0.41%	-	-	大學	無	無	無	無

表一：法人股東之主要股東

98年04月20日

法人股東名稱	法人股東之主要股東
不適用	

表二：主要股東為法人者其主要股東

98年04月20日

法人股東名稱	法人股東之主要股東
不適用	

## 董事及監察人資料

98年04月20日

姓名	是否具有五年以上工作經驗及下列專家資格			符合獨立性情形										備註
	商務、法務、財務、會計或公司業務所須相關科系之公私立大專院校講師以上	法官、檢察官、會計師或其他與公司業務所須之國家考試及格領有證書之專門職業及技術人員	商務、法務、財務、會計或公司業務所須之工作經驗	1	2	3	4	5	6	7	8	9	10	
曾水照	-	-	V	-	-	V	V	V	V	V	-	V	V	
陳美麗	-	-	V	V	-	V	-	-	V	V	V	V	V	
曾盛陽	-	-	V	-	-	V	V	V	V	V	-	V	V	
曾盛斌	-	-	V	-	-	V	V	-	V	V	V	V	V	
賴證安	-	-	V	V	-	V	V	-	V	V	V	V	V	
李性祥	-	V	V	V	-	V	-	-	V	V	V	V	V	
張志昇	-	-	V	V	-	V	V	-	V	V	-	V	V	

註：各董事、監察人於選任前二年及任職期間符合下述各條件者，請於各條件代號下方空格中打“V”。

1. 非為公司或其關係企業之受僱人。
2. 非公司或其關係企業之董事、監察人（但如為公司或其母公司、公司直接及間接持有表決權之股份超過百分之五十之子公司之獨立董事者，不在此限）。
3. 非本人及其配偶、未成年子女或以他人名義持有公司已發行股份總額百分之一以上或持股前十名之自然人股東。
4. 非前三款所列人員之配偶、二親等以內親屬或五親等以內直系血親親屬。
5. 非直接持有公司已發行股份百分之五以上法人股東之董事、監察人或受僱人，或持股前五名法人股東之董事、監察人或受僱人。
6. 非與公司有財務或業務往來之特定公司或機構之董事（理事）、監察人（監事）、經理人或持股百分之五以上股東。
7. 非為公司或關係企業提供商務、法務、財務、會計等服務或諮詢之專業人士、獨資、合夥、公司或機構之企業主、合夥人、董事（理事）、監察人（監事）、經理人及其配偶。
8. 未與其他董事間具有配偶或二親等以內之親屬關係、
9. 未有公司法第 30 條各款情事之一。
10. 未有公司法第 27 條規定以政府、法人或其代表人當選。

(二) 總經理、副總經理、協理、各部門及分支機構主管資料

98年04月20日

職稱 (註1)	姓名	選(就)任日期	持有股份		配偶、未成年子女持有股份		利用他人名義持有股份		主要經(學)歷 (註2)	目前兼任其他公司之職務	具配偶或二親等以內關係之經理人		
			股數	持股比例	股數	持股比例	股數	持股比例			職稱	姓名	關係
董事長兼總經理	曾水照	95.06.14	3,272,291	2.51%	2,119,823	1.63%	無	無	中學、公會理事長	葡眾企業股份有限公司董事長	無	無	無
副總經理	曾盛斌	95.06.14	2,537,174	1.95%	17,000	0.01%	無	無	大專	葡眾企業股份有限公司監察人	無	無	無

註1：應包括總經理、副總經理、協理、各部門及分支機構主管資料，以及凡職位相當於總經理、副總經理或協理者，不論職稱，亦均應予揭露。

註2：與擔任目前職位相關之經歷，如於前揭期間曾於查核簽證會計師事務所或關係企業任職，應敘明其擔任之職稱及負責之職務。

### (三) 董事、監察人、總經理及副總經理之酬金

#### 董事之酬金（彙總配合級距揭露姓名方式）

單位：仟元

職稱	姓名	董事酬金					兼任員工領取相關酬金					A、B、C、D、E、F及G等七項總額占稅後純益之比例(註11)	有無領取來自子公司以外轉投資事業酬金(註12)				
		報酬(A) (註2)	退休退休金(B)	盈餘分配之酬勞(C) (註3)	業務執行費用(D) (註4)	A、B、C及D等四項總額占稅後純益之比例(註11)	薪資、獎金及特支費等(E) (註5)	退職退休金(F)	盈餘分配員工紅利(G) (註6)	員工認股權憑證得認購股數(H) (註7)	A、B、C、D、E、F及G等七項總額占稅後純益之比例(註11)						
董事長	曾水照	本公司	本公司	本公司	本公司	本公司	本公司	本公司	本公司	本公司	本公司	本公司	本公司	本公司	本公司		
董事	曾盛陽	0	0	2993	340	580	3100	4640	6544	6544	4400	0	0	0	10.56%		
董事	曾盛斌	0	0	0	0	0	0	0	0	0	0	0	0	0	0	0	0
董事	陳美麗	0	0	0	0	0	0	0	0	0	0	0	0	0	0	0	0
董事	賴證安	0	0	0	0	0	0	0	0	0	0	0	0	0	0	0	0

附註說明：1、實際支付退休金 6,544,720 元。

2、本公司另有依「勞工退休金條例」之退休金制度，提撥董事退休金 101,088 元至勞工保險局。



## 酬金級距表

給付本公司各個董事酬金級距	董事姓名		
	前四項酬金總額(A+B+C+D)	前七項酬金總額(A+B+C+D+E+F+G)	
	本公司(註9)	合併報表內所有公司(註10)I	本公司(註9)
低於 2,000,000 元	曾水照、曾盛陽、曾盛斌、陳美麗、賴證安	曾盛陽、曾盛斌、陳美麗、賴證安	曾盛陽、曾盛斌、陳美麗、賴證安
2,000,000 元 (含) ~ 5,000,000 元 (不含)	曾水照	曾水照	
5,000,000 元 (含) ~ 10,000,000 元 (不含)			曾水照
10,000,000 元 (含) ~ 15,000,000 元 (不含)			曾水照
15,000,000 元 (含) ~ 30,000,000 元 (不含)			
30,000,000 元 (含) ~ 50,000,000 元 (不含)			
50,000,000 元 (含) ~ 100,000,000 元 (不含)			
100,000,000 元以上	5 人	5 人	5 人
總計			5 人

註 1：董事姓名應分別列示(法人股東應將法人股東名稱及代表人分別列示)，以彙總方式揭露各項給付金額。若董事兼任總經理或副總經理者應填列表及下表(3-1)或(3-2)。

註 2：係指最近年度董事之報酬(包括董事薪資、職務加給、離職金、各種獎金、獎勵金等等)。

註 3：係指最近年度盈餘分配議案股東會前董事會通過擬議配發之董事酬勞金額。

註 4：係指最近年度董事之相關業務執行費用(包括車馬費、特支費、各種津貼、宿舍、配車等實物提供等等)。如提供房屋、汽車及其他交通工具或專屬個人之支出時，應揭露所提供資產之性質及成本、實際或按公平市價計算之租金、油資及其他給付。另如配有司機者，請附註說明公司給付該司機之相關報酬，但不計入酬金。

註 5：係指最近年度董事兼任員工(包括兼任總經理、副總經理、其他經理人及員工)所領取包括薪資、職務加給、離職金、各種獎金、獎勵金、車馬費、特支費、各種津貼、宿舍、配車等實物提供等等。如提供房屋、汽車及其他交通工具或專屬個人之支出時，應揭露所提供資產之性質及成本、實際或按公平市價計算之租金、油資及其他給付。另如配有司機者，請附註說明公司給付該司機之相關報酬，但不計入酬金。

註 6：係指最近年度董事兼任員工(包括兼任總經理、副總經理、其他經理人及員工)取得員工紅利(含股票紅利及現金紅利)者，應揭露最近年度盈餘分配議案股東會前經董事會通過擬議配發員工紅利金額，若無法預估者則按去年實際配發比例

計算今年擬議配發數，並另應填列附表一之三。其股票紅利金額上市上櫃公司應以證券發行人財務報告編製準則規定公平價值(係指資產負債表日之收盤價)計算之；若非上市上櫃公司則以盈餘所屬年度會計期間結束日之淨值計算之。

註 7：係指截至年報刊印日止董事兼任員工(包括兼任總經理、副總經理、其他經理人及員工)取得員工認股權憑證得認購股數(不包括已執行部分)，除填列本表外，尚應填列附表十五。

註 8：應揭露合併報表內所有公司(包括本公司)給付本公司董事各項酬金之總額。

註 9：本公司給付每位董事各項酬金總額，於所歸屬級距中揭露董事姓名。

註 10：合併報表內所有公司(包括本公司)給付本公司每位董事各項酬金總額，於所歸屬級距中揭露董事姓名。

註 11：稅後純益係指最近年度之稅後純益。

註 12：a.本欄應明確填列公司董事「有」或「無」領取來自子公司以外轉投資事業相關酬金。

b.若填列「有」者，得自願性填列所領取酬金金額，並應依子公司董事於子公司以外轉投資事業所擔任身分別所領取之酬金，併入酬金級距表之I及I欄，並將欄位名稱改為「所有轉投資事業」

c.酬金係指本公司董事擔任子公司以外轉投資事業之董事、監察人或經理人等身分所領取之報酬、酬勞、員工紅利及業務執行費用等相關酬金。

\*本表所揭露酬金內容與所得稅法之所得概念不同，故本表目的係作為資訊揭露之用，不作課稅之用。

監察人之酬金 (彙總配合級距揭露姓名方式) 單位：仟元

職稱	姓名	監察人酬金						A、B、C及D等四項總額之比例(註8)	有無來自子公司以外資事業酬金(註9)
		報酬(A) (註2)	退職退休金(B)	盈餘分配之酬勞(C) (註3)	業務執行費用(D) (註4)	A、B、C及D等四項總額之比例(註8)			
監察人	張志昇	本公司 合併報 表內所 有(註5)	本公司 合併報 表內所 有(註5)	本公司 合併報 表內所 有(註5)	本公司 合併報 表內所 有(註5)	本公司 合併報 表內所 有(註5)	0.58%	0.58%	無
	李性祥	0	0	784	168	168	0.58%	0.58%	

酬金級距表

監察人姓名	
前四項酬金總額(A+B+C+D)	
本公司(註6)	合併報表內所有公司(註7)E
張志昇、李性祥	
低於2,000,000元	
2,000,000元(含)~5,000,000元(不含)	
5,000,000元(含)~10,000,000元(不含)	
10,000,000元(含)~15,000,000元(不含)	

15,000,000 元 (含) ~ 30,000,000 元 (不含)		
30,000,000 元 (含) ~ 50,000,000 元 (不含)		
50,000,000 元 (含) ~ 100,000,000 元 (不含)		
100,000,000 元以上	2 人	2 人
總計	2 人	2 人

註 1：監察人姓名應分別列示(法人股東應將法人股東名稱及代表人分別列示)，以彙總方式揭露各項給付金額。  
 註 2：係指最近年度監察人之報酬(包括監察人薪資、職務加給、離職金、各種獎金、獎勵金等等)。  
 註 3：係填列最近年度盈餘分配議案股東會通過擬議配發之監察人酬勞金額。  
 註 4：係指最近年度給付監察人之相關業務執行費用(包括車馬費、特支費、各種津貼、宿舍、配車等實物提供等等)。如提供房屋、汽車及其他交通工具或專屬個人之支出時，應揭露所提供資產之性質及成本、實際或按公平市價計算之租金、油資及其他給付。另如配有司機者，請附註說明公司給付該司機之相關報酬，但不計入酬金。

註 5：應揭露合併報表內所有公司(包括本公司)給付本公司監察人各項酬金之總額。  
 註 6：本公司給付每位監察人各項酬金總額，於所歸屬級距中揭露監察人姓名。  
 註 7：合併報表內所有公司(包括本公司)給付本公司每位監察人各項酬金總額，於所歸屬級距中揭露監察人姓名。  
 註 8：稅後純益係指最近年度之稅後純益。  
 註 9：a. 本欄應明確填列公司監察人「有」或「無」領取來自子公司以外轉投資事業相關酬金。  
 b. 若填列「有」者，得自願性填列所領取酬金金額，並應依公司監察人於子公司以外轉投資事業所擔任身分別所領取之酬金，併入酬金級距表 E 欄，並將欄位名稱改為「所有轉投資事業」  
 c. 酬金係指本公司監察人擔任子公司以外轉投資事業之董事、監察人或經理人等身分所領取之報酬、酬勞、員工紅利及業務執行費用等相關酬金。

\* 本表所揭露酬金內容與所得稅法之所得概念不同，故本表目的係作為資訊揭露之用，不作課稅之用。

**總經理及副總經理之酬金 (彙總配合級距揭露姓名方式)**      單位：仟元

職稱	姓名	薪資(A) (註2)		退職退休金(B) (註6)		獎金及特支費等等(C) (註3)		盈餘分配之員工紅利金額(D) (註4)				A、B、C及D等四項總額占稅後純益之比例(%) (註9)		取得員工認股權憑證數額 (註5)		有無取自子公司以外轉投資事業酬金 (註10)
		本公司	合併報表內所有公司 (註6)	本公司	合併報表內所有公司 (註6)	本公司	合併報表內所有公司 (註5)	現金紅利金額	股票紅利金額	本公司	合併報表內所有公司 (註6)	本公司	合併報表內所有公司 (註6)			
董事長兼總經理	曾水照	2498	2857	0	0	603	1783	4400	0	6951	0	4.78%	7.04%	0	0	無
副總經理	曾盛斌															無

\* 不論職稱，凡職位相當於總經理、副總經理者(例如：總裁、執行長、總監...等等)，均應予揭露。

**酬金級距表**

給付本公司各個總經理及副總經理酬金級距	總經理及副總經理姓名	
	本公司(註7)	合併報表內所有公司(註8)E
低於 2,000,000 元	曾盛斌	曾盛斌
2,000,000 元 (含) ~ 5,000,000 元 (不含)	曾水照	曾水照
5,000,000 元 (含) ~ 10,000,000 元 (不含)		
10,000,000 元 (含) ~ 15,000,000 元 (不含)		
15,000,000 元 (含) ~ 30,000,000 元 (不含)		

30,000,000 元 (含) ~ 50,000,000 元 (不含)	
50,000,000 元 (含) ~ 100,000,000 元 (不含)	
100,000,000 元以上	
總計	2 人

註 1：總經理及副總經理姓名應分別列示，以彙總方式揭露各項給付金額。若董事兼任總經理或副總經理者應填列本表及上表(1-1)或(1-2)。

註 2：係填列最近年度總經理及副總經理薪資、職務加給、離職金。

註 3：係填列最近年度總經理及副總經理各種獎金、獎勵金、車馬費、特支費、各種津貼、宿舍、配車等實物提供及其他報酬金額。如提供房屋、汽車及其他交通工具或專屬個人之支出時，應揭露所提供資產之性質及成本、實際或按公平市價設算之租金、油資及其他給付。另如配有司機者，請附註說明公司給付該司機之相關報酬，但不計入酬金。

註 4：係填列最近年度盈餘分配議案股東會前經董事會通過擬議配發總經理及副總經理之員工紅利金額(含股票紅利及現金紅利)，若無法預估者則按去年實際配發比例計算今年擬議配發數，並另應填列附表一之三。其股票紅利金額上市上櫃公司應以證券發行人財務報告編製準則規定公平價值(係指資產負債表日之收盤價)計算之；若非上市上櫃公司則以盈餘所屬年度會計期間結束日之淨值計算之。稅後純益係指最近年度之稅後純益。

註 5：係指截至年報刊印日止總經理及副總經理取得員工認股權憑證得認購股數(不包括已執行部分)，除填列本表外，尚應填列附表十五。

註 6：應揭露合併報表內所有公司(包括本公司)給付本公司總經理及副總經理各項酬金之總額。

註 7：本公司給付每位總經理及副總經理各項酬金總額，於所歸屬級距中揭露總經理及副總經理姓名。

註 8：合併報表內所有公司(包括本公司)給付本公司每位總經理及副總經理各項酬金總額，於所歸屬級距中揭露總經理及副總經理姓名。

註 9：稅後純益係指最近年度之稅後純益。

註 10：a.本欄應明確填列公司總經理及副總經理「有」或「無」領取來自子公司以外轉投資事業相關酬金。

b.若填列「有」者，得自願性填列所領取酬金金額，並應依公司總經理及副總經理於子公司以外轉投資事業所擔任身分分別所領取之酬金，併入酬金級距表 E 欄，並將欄位名稱改為「所有轉投資事業」

c.酬金係指本公司總經理及副總經理擔任子公司以外轉投資事業之董事、監察人或經理人等身分所領取之報酬、酬勞、員工紅利及業務執行費用等相關酬金。

\* 本表所揭露酬金內容與所得稅法之所得概念不同，故本表的係作為資訊揭露之用，不作課稅之用。

## 配發員工紅利之經理人姓名及配發情形

98年05月01日

單位：仟元

	職稱 (註1)	姓名 (註1)	股票紅利金額	現金紅利金額	總計	總額占稅後純益之比例(%)
經 理 人	董事長兼總經理	曾水照	0	9,000	9,000	5.47%
	副總經理	曾盛斌				
	總監、經理、及廠長等	許昭成等 12 人				
	副理、副廠長等	許勝傑等 7 人				

\*係填列最近年度盈餘分配股東會前經董事會通過擬議配發經理人之員工紅利金額(含股票紅利及現金紅利)，若無法預估者則按去年實際配發比例計算今年擬議配發數。其股票紅利金額上市上櫃公司應以證券發行人財務報告編製準則規定公平價值(係指資產負債表日之收盤價)計算之；若非上市上櫃公司則以盈餘所屬年度會計期間結束日之淨值計算之。稅後純益係指最近年度之稅後純益。

註1：應揭露個別姓名及職稱，但得以彙總方式揭露盈餘分配情形。

註2：經理人之適用範圍，依據本會92年3月27日台財證三字第0920001301號函令規定，其範圍如下：

- (1) 總經理及相當等級者
- (2) 副總經理及相當等級者
- (3) 協理及相當等級者
- (4) 財務部門主管
- (5) 會計部門主管
- (6) 其他有為公司管理事務及簽名權利之人

註3：若董事、總經理及副總經理有領取員工紅利(含股票紅利及現金紅利)者，除填列附表一之二外，另應再填列本表。

#### (四) 分別比較說明

1、本公司及合併報表所有公司於最近二年度支付本公司董事、監察人、總經理及副總經理酬金總額占稅後純益比例之分析等

		97 年度	96 年度
本公司	占稅後純益比例	7.06%	6.18%
合併報表內所有公司	占稅後純益比例	11.34%	6.31%

2、給付酬金之政策、標準與組合、訂定酬金之程序及與經營績效之關聯性：

本公司最近二年度支付本公司董事、監察人、總經理及副總經理酬金悉依公司法、本公司章程及相關規定辦理，除了參考公司整體的營運績效，亦參考個人的績效達成率及對公司績效的貢獻度，而給予合理的報酬，且支付金額及其比重變化不大。

### 三、公司治理運作情形

#### (一) 董事會運作情形

最近年度董事會開會 19 次，董事監察人出席情形如下：

職稱	姓名(註 1)	實際出(列)席次數 B	委託出席次數	實際出(列)席率(%) 【B/A】(註 2)	備註
董事長	曾水照	19	0	100	連任
董事	陳美麗	19	0	100	新任
董事	曾盛斌	19	0	100	新任
董事	曾盛陽	0	0	0	新任
董事	賴證安	16	0	84.21	新任
監察人	張志昇	19	0	100	連任
監察人	李性祥	18	0	94.74	新任

其他應記載事項：

- 一、證交法第 14 條之 3 所列事項暨其他經獨立董事反對或保留意見且有紀錄或書面聲明之董事會議決事項：本公司未設立獨立董事。
- 二、董事對利害關係議案迴避之執行情形：無利害關係之議案。
- 三、當年度及最近年度加強董事會職能之目標：本公司未設立審計委員會與獨立董事。

註 1：董事、監察人屬法人者，應揭露法人股東名稱及其代表人姓名。

註 2：

- (1) 年度終了日前有董事監察人離職者，應於備註欄註明離職日期，實際出(列)席率(%) 則以其在職期間董事會開會次數及其實際出(列)席次數計算之。
- (2) 年度終了日前，如有董事監察人改選者，應將新、舊任董事監察人均予以填列，並於備註欄註明該董事監察人為舊任、新任或連任及改選日期。實際出(列)席率(%) 則以其在職期間董事會開會次數及其實際出(列)席次數計算之。

(二) 審計委員會運作情形資訊：本公司未設立審計委員會與獨立董事。



### (三) 監察人參與董事會運作情形

最近年度董事會開會 19 次，列席情形如下：

職稱	姓名(註 1)	實際出(列)席次數 B	委託出席次數	實際出(列)席率(%) 【B/A】(註 2)	備註
監察人	張志昇	19	0	100	連任
監察人	李性祥	18	0	94.74	新任

其他應記載事項：

一、監察人之組成及職責：

1、監察人與公司員工及股東之溝通情形：本公司員工及股東如有需要隨時可與監察人溝通。

2、監察人與內部稽核主管及會計師之溝通情形：本公司稽核主管及會計師如有需要隨時可與監察人溝通。。

二、監察人列席董事會如有陳述意見，應敘明董事會日期、期別、議案內容、董事會決議結果以及公司對監察人陳述意見之處理：無。

註：

(1)年度終了日前有監察人離職者，應於備註欄註明離職日期，實際列席率(%)則以其在職期間實際列席次數計算之。

(2)年度終了日前，有監察人改選者，應將新、舊任監察人均予以填列，並於備註欄註明該監察人為舊任、新任或連任及改選日期。實際列席率(%)則以其在職期間實際列席次數計算之。

(三) 公司治理運作情形及其與上市上櫃公司治理實務守則差異情形及原因

項 目	運作情形	與上市上櫃公司治理實務守則差異情形及原因
<p>一、公司股權結構及股東權益</p> <p>(一)公司處理股東建議或糾紛等問題之方式</p> <p>(二)公司掌握實際控制公司之主要股東及主要股東之最終控制者名單之情形</p> <p>(三)公司建立與關係企業風險控管機制及防火牆之方式</p>	<p>(一) 本公司設有股務單位專責處理股東建議或糾紛等問題。</p> <p>(二) 本公司隨時掌握實際控制公司之主要股東。</p> <p>(三) 本公司訂有「對子公司監控辦法」，並確實執行風險控管及防火牆機制。</p>	<p>(一) 與上市上櫃公司治理實務守則相符。</p> <p>(二) 與上市上櫃公司治理實務守則相符。</p> <p>(三) 與上市上櫃公司治理實務守則相符。</p>
<p>二、董事會之組成及職責</p> <p>(一)公司設置獨立董事之情形</p> <p>(二)定期評估簽證會計師獨立性之情形</p>	<p>(一) 本公司未設置獨立董事。</p> <p>(二) 本公司董事會已配合法令規範，其所聘任之簽證會計師對於其直接或間接利害關係已予迴避，充分堅守超然獨立精神。</p>	<p>(一) 本公司目前尚未設立公司治理制度，故未執行。</p> <p>(二) 與上市上櫃公司治理實務守則相符。</p>
<p>三、建立與利害關係人溝通管道之情形</p>	<p>利害關係人如有需要隨時可與公司聯絡。</p>	<p>與上市上櫃公司治理實務守則相符。</p>
<p>四、資訊公開</p> <p>(一)公司架設網站，揭露財務業務及公司治理資訊之情形</p> <p>(二)公司採行其他資訊揭露之方式(如架設英文網站、指定專人負責公司資訊之蒐集及揭露、落實發言人制度、法人說明會過程放置公司網站等)</p>	<p>(一) 本公司已架設網站，並揭露相關資訊。</p> <p>(二) 本公司已指定專人負責公司資訊之蒐集及揭露，並依規定落實發言人制度。</p>	<p>(一) 與上市上櫃公司治理實務守則相符。</p> <p>(二) 與上市上櫃公司治理實務守則相符。</p>
<p>五、公司設置提名或薪酬委員會等功能委員會之運作情形</p>	<p>本公司未設置審計委員會。</p>	<p>本公司有內部稽核及監察人制度，定期審查公司內部運作及內部控制執行狀況，達成審計委員會之功能。</p>
<p>六、公司如依據「上市上櫃公司治理實務守則」訂有公司治理實務守則者，請敘明其運作與所訂公司治理實務守則之差異情形：本公司目前尚未設立公司治理實務守則，然所建置執行各項規章辦法與制度如內控等業已涵蓋主要治理原則。</p>		

七、其他有助於瞭解公司治理運作情形之重要資訊（如員工權益、僱員關懷、投資者關係、供應商關係、利害關係人之權利、董事及監察人進修之情形、風險管理政策及風險衡量標準之執行情形、客戶政策之執行情形、公司為董事及監察人購買責任保險之情形等）：

- 1、董事及監察人進修之情形：至97年止張志昇監察人共進修24小時，曾盛斌董事進修6小時。
- 2、風險管理政策及風險衡量標準之執行情形：正常。
- 3、保護消費者或客戶政策之執行情形：正常。
- 4、公司為董事及監察人購買責任保險之情形：尚未購買。

八、如有公司治理自評報告或委託其他專業機構之公司治理評鑑報告者，應敘明其自評（或委外評鑑）結果、主要缺失（或建議）事項及改善情形：無。

註一：董事及監察人進修之情形，參考臺灣證券交易所股份有限公司所發布之「上市上櫃公司董事、監察人進修推行要點參考範例」之規定。

註二：如為證券商、證券投資信託事業、證券投資顧問事業及期貨商者，應敘明風險管理政策、風險衡量標準及保護消費者或客戶政策之執行情形。

註三：所稱公司治理自評報告，係指依據公司治理自評項目，由公司自行評估並說明，各自評項目中目前公司運作及執行情形之報告。

（四）履行社會責任情形：每年提撥新台幣壹佰萬元以應各種急難救助等。

（五）公司治理守則及相關規章之查詢方式：無。

（六）其他足以增進對公司治理運作情形之瞭解的重要資訊：可於公開資訊觀測站查詢本公司相關項目之執行情形。

## (七) 內部控制制度執行狀況

### 1、內部控制聲明書

葡萄王生技股份有限公司

內部控制聲明書

日期：98年3月25日

本公司民國97年01月1日至97年12月31日之內部控制制度，依據自行評估的結果，謹聲明如下：

- 一、本公司確知建立、實施和維護內部控制制度係本公司董事會及經理人之責任，本公司業已建立此一制度。其目的係在對營運之效果及效率（含獲利、績效及保障資產安全等）、財務報導之可靠性及相關法令之遵循等目標之達成，提供合理的確保。
- 二、內部控制制度有其先天限制，不論設計如何完善，有效之內部控制制度亦僅能對上述三項目標之達成提供合理的確保；而且，由於環境、情況之改變，內部控制制度之有效性可能隨之改變。惟本公司之內部控制制度設有自我監督之機制，缺失一經辨認，本公司即採取更正之行動。
- 三、本公司係依據「公開發行公司建立內部控制制度處理準則」（以下簡稱「處理準則」）規定之內部控制制度有效性之判斷項目，判斷內部控制制度之設計及執行是否有效。該「處理準則」所採用之內部控制制度判斷項目，係為依管理控制之過程，將內部控制制度劃分為五個組成要素：1. 控制環境，2. 風險評估，3. 控制作業，4. 資訊及溝通，及5. 監督。每個組成要素又包括若干項目。前述項目請參見「處理準則」之規定。
- 四、本公司業已採用上述內部控制制度判斷項目，檢查內部控制制度之設計及執行的有效性。
- 五、本公司基於前項檢查結果，認為本公司上開期間的內部控制制度（含對子公司之監理），包括知悉營運之效果及效率目標達成之程度、財務報導之可靠性及相關法令之遵循有關的內部控制制度等之設計及執行係屬有效，其能合理確保上述目標之達成。
- 六、本聲明書將成為本公司年報及公開說明書之主要內容，並對外公開。上述公開之內容如有虛偽、隱匿等不法情事，將涉及證券交易法第二十條、第三十二條、第一百七十一條及第一百七十四條等之法律責任。
- 七、本聲明書業經本公司民國98年03月25日董事會通過，出席董事3人，有0人持反對意見，餘均同意本聲明書之內容，併此聲明。

葡萄王生技股份有限公司

董事長：

總經理：



簽章



簽章



2、委托會計師專案審查內部控制制度者，應揭露會計師審查報告：無。

(八) 最近年度及截至年報刊印日止公司及其內部人員依法被處罰、公司對其內部人員違反內部控制制度規定之處罰，主要缺失與改善情形：無。

(九) 最近年度及截至年報刊印日止，股東會及董事會之重要決議：

九十七 年股東大會決議事項執行情形

項次	決議事項	執行情形
1	本公司九十六年度決算表冊。	照案承認。
2	本公司九十六年度盈餘分配。	照案執行，每仟股無償配發現金股利 1,200 元。
3	通過修訂本公司章程。	訂定公佈。

(十) 最近年度及截至年報刊印日止董事或監察人對董事會通過重要決議有不同意見且有記錄或書面聲明者：無。

(十一) 最近年度及截至年報刊印日止，與財務報告有關人士（包括董事長、總經理、會計主管及內部稽核主管等）辭職解任情形之彙總：不適用。

#### 四、會計師公費資訊：

##### (一) 會計師公費資訊

單位：仟元

事務所名稱	會計師姓名		審計公費	非審計公費					會計師之查核期間是否涵蓋完整會計年度			備註
				制度設計	工商登記	人力資源	其他	小計	是	否	查核期間	
大中國際聯合會計師事務所	許伯彥	李聰明	2,520	0	0	0	38	2,558	V			

(二) 更換會計師事務所且更換年度所支付之審計公費較更換前一年度之審計公費減少者，

應揭露審計公費減少金額、比例及原因：不適用。

(三) 審計公費較前一年度減少達百分之十五以上者，應揭露審計公費減少金額、比例及

原因：不適用。

五、更換會計師資訊：

(一)關於前任會計師

更換日期	96年7月23日		
更換原因及說明	會計師事務所內部工作組織調整。		
說明係委任人或會計師終止或不接受委任	當事人	會計師	委任人
	情況		
	主動終止委任		
	不再接受(繼續)委任		
最新兩年內簽發無保留意見以外之查核報告書意見及原因	無		
與發行人有無不同意見	有		會計原則或實務
			財務報告之揭露
			查核範圍或步驟
			其他
	無	V	
	說明		
其他揭露事項 (本準則第十條第五款第一目第四點應加以揭露者)	無		

二、 關於繼任會計師

事務所名稱	大中國際聯合會計師事務所
會計師姓名	許伯彥、李聰明
委任之日期	96年7月23日
委任前就特定交易之會計處理方法或會計原則及對財務報告可能簽發之意見諮詢事項及結果	不適用
繼任會計師對前任會計師不同意見事項之書面意見	不適用

六、公司之董事長、總經理、負責財務或會計事務之經理人，最近一年內曾任

職於簽證會計師所屬事務所或其關係企業：無。



七、董事、監察人、經理人及大股東股權變動情形

98年04月20日

職稱	姓名	97年 度		當年度截至 4 月 20 日止	
		持有股數 增(減)數	質押股 數增 (減)數	持有股數增 (減)數	質押股 數增(減)數
董 事	曾 盛 陽	4,896,728 股 +677,000 股	無	4,896,728 股	無
董 事	陳 美 麗	1,465,383 股 +150,000 股	無	1,465,383 股	無
董 事	賴 證 安	1,972,775 股 +764,000 股	無	1,972,775 股	無
監察人	張 志 昇	1,741,318 股 -40,000 股	無	2,917,957 股 +1,176,639 股	無

註：持有公司股份總額超過百分之十股東為大股東。

股權移轉資訊：不適用。

股權質押資訊：不適用。

## 八、持股比例占前十大股東間互為關係人資料

姓名(註1)	本人持有股份		配偶、未成年子女持有股份		利用他人名義合計持有股份		前十大股東相互間具有財務會計準則公報第六號關係人之關係者，其名稱及關係。		備註
	股數	持股比例	股數	持股比例	股數	持股比例	名稱	關係	
曾水照	3272291股	2.51%	2119823股	1.63%	0	0	曾盛陽 曾美菁 曾盛麟	父子 父女 父子	
曾盛陽	4896728股	3.76%	-	-	-	-	曾水照 曾美菁 曾盛麟	父子 兄妹 兄弟-	
曾美菁	3881117股	2.98%	-	-	-	-	曾水照 曾盛陽 曾盛麟	父女 兄妹 姐弟	
曾盛麟	4371244股	3.36%	-	-	-	-	曾水照 曾盛陽 曾美菁	父子 兄弟 兄妹	
李性祥	2776879股	2.13%	539838股	0.41%	-	-	李厚懿	兄弟	
李厚懿	2935010股	2.25%					李性祥	兄弟	
張志嘉	2508386股	1.93%					張志昇	兄弟	
張志昇	2917957股	2.24%	292530股	0.22%			張志嘉	兄弟	

註1：應將前十名股東全部列示，屬法人股東者應將法人股東名稱及代表人分別列示。

註2：持股比例之計算係指以自己名義、配偶、未成年子女或利用他人名義計算持股比例。

註3：將前揭所列示之股東包括法人及自然人，應揭露彼此間之關係。

## 九、綜合持股比例

98年04月20日 註：係公司之長期投資。

轉投資事業 (註)	本公司投資		董事、監察人、經理人及直接或 間接控制事業之投資		綜合投資	
	股數	持股比例	股數	持股比例	股數	持股比例
葡眾企業(股)公司	96萬股	60%	8萬股	5%	無	無

## 肆、公司資本及股份

### 一、股本來源

年 月	發 行 價 格	核定股本		實收股本		備註		
		股 數	金 額	股 數	金 額	股本 來源	以現金 以外 財產 充 者	其 他
58	1000	5,000	5,000,000	5,000	5,000,000	現金創立	無	中國 扶桑
60	1000	18,000	18,000,000	18,000	18,000,000	現金增資	無	
66	1000	66,100	66,100,000	66,100	66,100,000	現金增資	無	
60	1000	500	500,000	500	500,000	現金創立	無	葡 萄 食 品
62	1000	25,000	25,000,000	25,000	25,000,000	現金增資	無	
66	1000	48,600	48,600,000	48,600	48,600,000	現金增資	無	
62	1000	500	500,000	500	500,000	現金創立	無	海 飛 絲
66	1000	10,000	10,000,000	10,000	10,000,000	現金增資	無	
68	10	15,000,000	150,000,000	15,000,000	150,000,000	現金增資	無	葡 萄 企 業
71	10	19,380,000	193,800,000	19,380,000	193,800,000	70年度盈餘增資10500000元、資產重估增值25104000元，合併海飛絲公司3696000元，現金增資4500000元	無	
73	10	23,000,000	230,000,000	23,000,000	230,000,000	「73」台財證（一）第1925號核准現金增資36200000元	無	
77	10	23,000,000	230,000,000	23,000,000	230,000,000	現金增資	無	
79	10	27,692,000	276,920,000	27,692,000	276,920,000	「79」台財證（一）第31424號核准77年度盈轉46920000元	無	
79	10	53,365,700	533,657,000	53,365,700	533,657,000	「79」台財證（一）第02854號核准現金增資貳億元及78年度盈轉56737000元	無	
80	10	75,000,000	750,000,000	58,857,550	588,575,500	「80」台財證（一）第03453號核准79年度盈轉54918500元	無	
81	10	75,000,000	750,000,000	64,909,085	649,090,850	「81」台財證（一）第02709號核准80年度盈轉60515350元	無	
82	10	75,000,000	750,000,000	71,543,276	715,432,760	「82」台財證（一）第30931號核准81年度盈轉66341910元	無	
83	10	78,920,310	789,203,100	78,920,310	789,203,100	「83」台財證（一）第42929號核准82年度盈轉73770340元	無	
84	10	111,000,000	1110,000,000	86,945,448	869,454,480	「84」台財證（一）第39338號核准83年度盈轉80251380元	無	
85	10	111,000,000	1110,000,000	95,768,491	957,684,910	「85」台財證（一）第41796號核准84年度盈轉88230430元	無	
86	10	111,000,000	1110,000,000	105,441,166	1054,411,660	「86」台財證（一）第73312號核准85年度盈轉96726750元	無	
87	10	130,920,000	1309,200,000	111,818,587	1118,185,870	「87」台財證（一）第71962號核准86年度盈轉63774210元	無	

88	10	130,920,000	1309,200,000	130,818,587	1308,185,870	「87」台財證(一)第92331號核准現金增資190000000元	無	
94	10	150,000,000	1500,000,000	133,435,040	1334,350,400	94.08.17金管證一字第0940133992號核准盈轉26164530元	無	
97	10	150,000,000	1500,000,000	130,235,040	1302,350,040	97.09.23台證上字第09700286141號同意註銷32,000,000元。	無	

股 份 種 類	核 定 股 本			備 註
	流通在外股份	未發行股份	合 計	
記名式普通股	130,235,040 股	19,764,960 股	150,000,000 股	上市公司股票

總括申報制度相關資訊：不適用

## 二、股東結構

98年04月20日

股東結構 數量	政府機構	金融機構	其他法人	個 人	外國機構 及外人	合 計
人 數	6	3	30	27,258	25	27,322
持有股數	639	3,030	3,316,886	125,431,428	1,483,057	130,235,040
持 股 比 例	.00%	0.00%	2.55%	96.31%	1.14%	100.00%

### 三、股權分散情形

(1) 普通股：

每股面額十元

98年04月20日

持 股 分 級	股 東 人 數	持 有 股 數	持 股 比 例
1 至 999	15,346	2,244,844	1.72%
1,000 至 5,000	9,450	20,402,251	15.67%
5,001 至 10,000	1,431	11,588,037	8.90%
10,001 至 15,000	367	4,549,008	3.49%
15,001 至 20,000	255	4,775,757	3.67%
20,001 至 30,000	180	4,623,933	3.55%
30,001 至 40,000	73	2,585,094	1.99%
40,001 至 50,000	52	2,450,306	1.88%
50,001 至 100,000	88	6,296,771	4.84%
100,001 至 200,000	27	3,644,864	2.80%
200,001 至 400,000	17	4,617,762	3.55%
400,001 至 600,000	6	2,886,662	2.21%
600,001 至 800,000	5	3,251,595	2.49%
800,001 至 1,000,000	3	2,735,358	2.10%
1,000,001 以上	22	53,582,798	41.14%
合 計	27,322	130,235,040	100.00%

(2) 特別股：不適用

### 四、主要股東名單

98年04月20日

股份 主要 股東名稱	持 有 股 數	持 股 比 例
曾 盛 陽	4,896,728	3.76%
曾 盛 麟	4,371,244	3.36%
曾 美 菁	3,881,117	2.98%
曾 水 照	3,272,291	2.51%
清標生技股份有限公司	3,068,000	2.36%
李 厚 懿	2,935,010	2.25%
張 志 昇	2,917,957	2.24%
李 性 祥	2,776,879	2.13%
曾 盛 斌	2,537,174	1.95%
張 志 嘉	2,508,386	1.93%

## 五、最近二年度每股市價、淨值、盈餘及股利資料

項	年		96年	97年	當年度截至 98年3月31日 (註8)
	目				
每股 市價 (註1)	最 高		39.30	27.50	22.5
	最 低		9.90	12.15	14.55
	平 均		19.20	18.38	17.92
每股 淨值 (註2)	分 配 前		12.88	12.93	13.15
	分 配 後		11.73	-	-
每股	加權平均股數		130,235,040	130,235,040	130,235,040
盈餘	每 股 盈 餘 (註3)		1.39	1.26	0.29
每股 股利	現 金 股 利		1.20	1.00 (註9)	-
	無償 配股	盈餘配股	-	-	-
		資本公積配股	-	-	-
	累積未付股利 (註4)		-	-	-
投資 報酬 分析	本益比 (註5)		13.81	14.59	-
	本利比 (註6)		16.00	18.38	-
	現金股利殖利率 (註7)		6.25%	5.44%	-

\*若有以盈餘或資本公積轉增資配股時，並應揭露按發放之股數追溯調整之市價及現金股利資訊。

註 1：列示各年度普通股最高及最低市價，並按各年度成交值與成交量計算各年度平均市價。

註 2：請以年底已發行之股數為準並依據次年度股東會決議分配之情形填列。

註 3：如有因無償配股等情形而須追溯調整者，應列示調整前及調整後之每股盈餘。

註 4：權益證券發行條件如有規定當年度未發放之股利得累積至有盈餘年度發放者，應分別揭露截至當年度止累積未付之股利。

註 5：本益比=當年度每股平均收盤價/每股盈餘。

註 6：本利比=當年度每股平均收盤價/每股現金股利。

註 7：現金股利殖利率=每股現金股利/當年度每股平均收盤價。

註 8：每股淨值、每股盈餘應填列截至年報刊印日止最近一季經會計師查核(核閱)之資料；其餘欄位應填列截至年報刊印日止之當年度資料。

註 9：公司民國 97 年度盈餘分配案尚未經股東會決議通過。

## 六、股利政策及執行狀況

1. 本公司之盈餘分派、應配合整體經營環境及產業成長政策，暨長期財務規劃，以求穩定，永續經營。股利政策以充分反映經營績效、持續擴大資本規模及多角化經營要求，採股票股利發放為主，並將視資金需求狀況及對每股盈餘之稀釋程度，部份以現金股利方式分派。
2. 本公司決算後，如有盈餘，完納一切稅捐後應先彌補歷年虧損，如尚有盈餘於提列法定盈餘公積百分之十後，並按法令規定另提列特別盈餘公積後，再將餘額連同上年度累積未分配盈餘之數，惟視業務狀況酌予保留一部份後，按左列比例分派之。
  - (1) 股東股息紅利百分之八十七。
  - (2) 經理人及員工紅利酬勞百分之十一。
  - (3) 董事監察人酬勞百分之二。
3. 本次股東會擬議股利分配情形：  
現金股利：每仟股無償配發 1,000 元。

七、本次股東會擬議之無償配股對本公司營業績效及每股盈餘之影響：無。

八、員工分紅及董事、監察人酬勞：

(一) 公司章程所載員工分紅及董事、監察人酬勞之成數或範圍：詳六說明。

(二) 董事會通過之擬議配發員工分紅等資訊：

1、配發員工現金紅利、股票紅利及董事、監察人酬勞金額：

員工現金紅利：16,466,499 元。

股票紅利：無。

董事、監察人酬勞金額：2,993,909 元。

2、擬議配發員工股票紅利股數及其占盈餘轉增資之比例：無。

3、考慮擬議配發員工紅利及董事、監察人酬勞後之設算每股盈餘：無。

(三) 上年度盈餘用以配發員工分紅及董事、監察人酬勞情形：34,305,815 元。

九、公司買回本公司股份情形：無

十、公司債之辦理情形：無

十一、特別股之辦理情形：無

十二、海外存託憑證辦理情形：無

十三、員工認股權證之辦理情形：無

十四、併購或受讓他公司股份發行新股之辦理情形：無

### 伍、資金運用計劃執行情形

不適用。



## 陸、營運概況

### 一、業務內容：

#### (一)業務範圍

##### 1、主要業務內容

- (1) 果、蔬、海產、肉產、穀麥類、澱粉食品、果蔬汁、酵母乳、汽水等飲料、食品添加物、調味品、咖啡香精糖漿及其他糖漿之加工製造與買賣。
- (2) 藥品製劑、成藥及原料之加工製造與買賣。
- (3) 醫療器材之加工製造與買賣。
- (4) 化粧、清潔用品之加工製造與買賣。
- (5) 奶品、奶油等乳製品之製造與買賣。
- (6) 衛生棉及尿布等婦女及嬰用衛生製品之製造與買賣。
- (7) 有關前述各項業務之進出口貿易與代理。
- (8) 委託營造廠商興建國民住宅、商業大樓出租出售。
- (9) C110010 飲料製造業。
- (10) C199990 雜項食品製造 (靈芝王、蟲草王、花粉王、蟲草靈芝、複方靈芝王)。
- (11) F102160 輔助食品批發業。
- (12) CC01090 電池製造業。
- (13) F113110 電池批發業。
- (14) F213110 電池零售業。
- (15) F102030 菸酒批發業。
- (16) F203020 菸酒零售業。
- (17) JA01010 汽車修理業。
- (18) I401010 一般廣告服務業。
- (19) I601010 租賃業。
- (20) IZ12010 人力派遣業。
- (21) I201010 徵信服務業。
- (22) I301010 資訊軟體服務業。
- (23) I301020 資訊處理服務業。
- (24) A101040 菌種業。
- (25) C801081 食用酒精製造業。
- (26) C113011 製酒業。
- (27) A101030 特用作物栽培業。
- (28) A101050 花卉栽培業。
- (29) A102040 休閒農業。
- (30) IG01010 生物技術服務業。
- (31) F401161 菸類輸入業。
- (32) F401171 酒類輸入業。
- (33) F107080 環境用藥批發業。
- (34) F207080 環境用藥零售業。
- (35) C802080 環境用藥製造業。
- (36) H703100 不動產租賃業。
- (37) F601010 智慧財產權業。
- (38) 除許可業務外，得經營法令非禁止或限制之業務。

## 2、營業比重：

產 品	藥 品	保健食品	飲料品	外購品 及其他
營業比重	2.66%	80.67%	9.89%	6.78%

## 3、公司目前之產品：

藥品、保健食品、飲料品等。

## 4、計畫開發之新商品：

抗過敏乳酸菌、口腔清潔乳酸菌等。

## (二) 產業概況

### 1. 產業之現況及發展

根據經濟部統計處資料，2008年台灣食品工業(含食品及飲料)產值約為新台幣5,264億元，較2007年成長10.46%，在各產業的發展中，近年較具發展潛力的產品類別包括鮮食與保健食品。由於人口老化趨勢、醫療費用增加以及消費者健康意識的影響，促使國人更重視保健食品的發展。台灣目前保健食品營運業者約600家，其中生產製造商220家，生產製造商又以製藥商為多，食品廠商及生技廠商次之。目前有高達九成的機能性素材自國外進口，但近年來也有不少廠商積極投入機能性素材之開發，例如葡萄王，立弘生化等。

### 2. 產品之發展趨勢

- (1) 免疫調節為公司保健食品之發展重點，如靈芝類產品已取得衛生署健康食品認證，995超級營養液等產品皆以調節免疫，延緩老化、預防老人流感功能之加強等特點，因應人口高齡化之市場需求。
- (2) 乳酸活菌為近年來最熱門腸道保健食品之一，公司所生產之乳酸菌，不僅菌種多菌數高，在市場銷售方面也十分受到消費者青睞，其中益菌王產品取得衛生署健康食品字號，活益菌亦正進行臨床試驗，預計2009年申請健字號。
- (3) 根據台灣國內常見肝病所設計的保健食品，如樟芝王、樟芝益等產品，以植物內生菌做為植物保健品。
- (4) 為國內失眠族群所設計開發之保健食品——康貝寧。
- (5) 開始推動抗幽門桿菌之乳酸菌產品。

## (三) 技術及研發概況

1. 白樺茸菌絲體醱酵技術：50T液態醱酵技術成熟。
2. 蜜環菌液體醱酵技術：50T液態醱酵技術成熟。
3. 乳酸菌冷凍乾燥製品：與弘光科技大學合作進行製程改良之國科會產學合作計劃。
4. 液態醱酵培養內生菌：開發各種農作物之應用。

## 最近三年度研究發展支出金額表

單位：新台幣萬元

年 度	95 年度	96 年度	97 年度
金 額	4,049	4,530	5,215

### (四) 長、短期業務發展計劃

#### 1、全通路經營維持永續發展：

隨著市場銷售手段的不斷衝擊刺激，消費者的消費習慣逐年變遷挪動，既有通路勢力面臨困境、發展受限。

為求營運之永續發展，98年將以全通路市場架構為藍圖，除以平穩之銷售方針維持實體通路體質，並以活絡的行銷手法，創造虛擬通路銷售新契機，經營企業永續發展。

## 二、市場及產銷概況：

### (一) 市場分析

1、主要商品之銷售地區：台灣本島都會區為主。

2、市場未來供需狀況與成長性：

繼「靈芝王」成為保健食品市場主流商品後，「樟芝王」更在多年的經營下，通路賣量漸趨成熟，市場占有率逐年攀升。「葡萄王生物中心」更為商品專業加分，預計在年底正式取得「健康食品認證」，預期再創市場利基，站穩公司另一個市場主力商品。生技部門著力於商品創新不遺餘力，針對國人各種健康需求，運用準確的行銷策略，輔以熟稔的通路經營，陸續推出多款新穎商品，預計為通路經營再創下一個主力商品，締造業績持續成長。

### 3、發展之有利與不利因素：

有 利 因 素	不 利 因 素
<p><u>製藥業：</u></p> <ol style="list-style-type: none"> <li>1. 製藥工業為國家建設所列十大新興產業之一，為政府推動發展與輔導之重點產業。</li> <li>2. 人口結構由於有趨於老化之現象及生活水準普遍的提昇，使得健康問題普受重視，對藥品之需求增加，進而擴展藥品市場規模。</li> <li>3. 健康意識的抬頭，使得消費者對於富有健康、保健等意味的商品，消費慾望越來越提高。</li> <li>4. 公司自民國七十六年即獲得行政院衛生署認證為「已實施 G.M.P 藥廠」，其工廠之管理及產品品質深受業界肯定。</li> </ol>	<p><u>製藥業：</u></p> <ol style="list-style-type: none"> <li>1. 一般消費大眾喜用國外原廠藥品，故國內 GMP 廠雖生產具有相同療效的藥品，但礙於國人的用藥習慣，長期處於不利的競爭地位，對國內藥廠的發展影響大。</li> <li>2. 加入世界貿易組織(WTO)後，國外大型藥廠來台，將蠶食國內藥品市場，不利國內製藥業者之發展。</li> <li>3. 目前國內 GMP 藥廠達一百多家，小廠林立，恐導致惡性競爭。</li> </ol>
<p><u>食品飲料業：</u></p> <ol style="list-style-type: none"> <li>1. 台灣地區氣候炎熱，飲料需求較其他地方強勁。</li> <li>2. 隨著經濟發展，國民所得水準提高，對生活品質及休閒活動之愈益重視，消費層面擴大，飲料之需求相對提升，其飲料市場深具發展潛力。</li> <li>3. 投入生產線容易，且製造技術不困難。</li> </ol>	<p><u>食品飲料業：</u></p> <ol style="list-style-type: none"> <li>1. 政府為加入 WTO 將大幅降低關稅，進口商品亦相對增加，未來飲料市場競爭壓力加重。</li> <li>2. 飲料業易形成一窩蜂投入生產現象，價格競爭激烈促使獲利降低。</li> <li>3. 產品同質性高，市場競爭激烈，為維持消費者之認同及購買慾，相對廣告費亦大幅提高。</li> </ol>
<p><u>保健食品業：</u></p> <ol style="list-style-type: none"> <li>1. 高齡化社會來臨，保健食品市場需求將會逐年攀升，且未受金融風暴影響。</li> <li>2. 本公司生物中心早在民國 80 年即已成立，起步早，軟硬體規模日趨成熟，同業欲追趕不易。</li> <li>3. 研發的產品已選定為世界大廠較不易跨入領域，如：靈芝、樟芝等，以利因應加入 WTO 後的國際競爭。</li> <li>4. 國家政策，每年百億扶植生物科技產業，前景看好。</li> </ol>	<p><u>保健食品業：</u></p> <ol style="list-style-type: none"> <li>1. 健康食品法的實施，使研發產品的成本提高很多，增加營運困難。不過長期而言，可汰弱扶強，專業廠商將會獲得保障。</li> <li>2. 經濟持續不景氣，屬非民生必需品的保健食品首當其衝，民眾購買慾下降，在銷售上形成莫大的壓力。</li> </ol>

## (二)主要產品之重要用途及產製過程

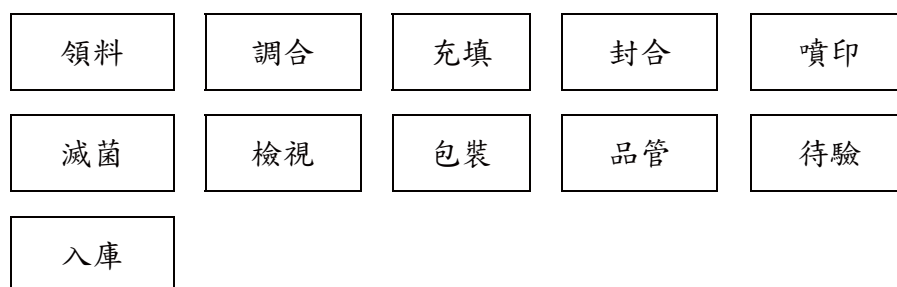
### 1、主要產品重要用途

- (1) 來富飲料：解渴舒勞、維他命營養飲料。

- (2) PKL 系列飲料：補充體力、維他命營養飲料。
- (3) 995 生技營養品：提高人體免疫調節機能、增強體力、強化身體機能。
- (4) 靈芝王：調節 B 細胞功能、促進自然殺手細胞活性、促進抗體生成。
- (5) 樟芝王：促進肝臟細胞活性。
- (6) 康貝兒乳酸菌：調節腸道功能、預防病原菌感染、增強免疫力、有助於腸胃保健、具有抑制及分解腸道致癌物質產生。
- (7) 納麴王：促進血液流動、具有抗血栓、降低血脂及膽固醇。
- (8) 靈芝寶貝：針對兒童設計的靈芝產品，有助於增強免疫力，幫助腸道消化及吸收。
- (9) 康貝寧：以蜜環菌、GABA 與中藥萃取物等為成分，具鎮靜、安神、安眠作用。
- (10) 解敏益：針對過敏族群如過敏性鼻炎、異位性皮膚炎所設計之產品，具減敏效用。
- (11) 胃傑：抗幽門桿菌之益生菌產品。

## 2、主要產品產製過程

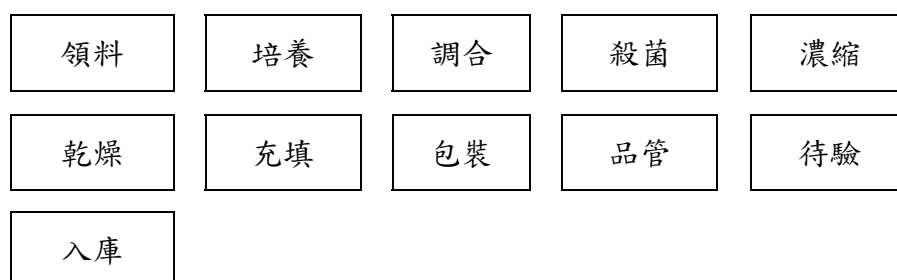
### (1) 來富飲料、PKL 系列飲料



### (2) 995 生技營養品



### (3) 靈芝王、樟芝王、納麴王



## (4) 康貝兒乳酸菌

領料	培養	調合	整粒	充填
包裝	品管	待驗	入庫	

## (三) 主要原料之供應狀況

主 要 原 料		
原料	主要來源	供應狀況
維他命 C、砂糖	國內廠商	正常
中藥、酒精	國內廠商	正常
維他命劑、食品添加物	國內廠商	正常
靈芝	國內廠商	正常
樟芝	國內廠商	正常

(四) 最近二年度任一年度中曾占進(銷)貨總額百分之十以上之客戶名稱  
及其進(銷)貨金額與比例及增減變動原因

## (1) 主要進貨客戶名單

金額單位：新台幣仟元

96 年度			97 年度		
客 戶 名 稱	金 額	占全年度進貨 淨額比率(%)	客 戶 名 稱	金 額	占全年度進貨 淨額比率(%)
大 享	42,848	15.80	大 享	44,716	14.15
康 建	28,847	10.64	康 建	30,304	9.59
結 匯	15,709	5.79	今 一	11,340	3.59

## (2) 主要銷貨客戶名單

金額單位：新台幣仟元

96 年度			97 年度		
客 戶 名 稱	金 額	占全年度銷貨 淨額比率(%)	客 戶 名 稱	金 額	占全年度銷貨 淨額比率(%)
銖 富	99,550	6.13	銖 富	97,218	5.03
生 技	66,872	4.12	V I V A	78,011	4.04
V I V A	59,389	3.65	生 技	46,348	2.40

## (五) 最近二年度生產量值

金額單位：仟元

生產量值 主要商品	96 年度			97 年度		
	產能	產量	產值	產能	產量	產值
樟芝王	24,000,000	7,313,760	12,301	24,000,000	8,906,929	15,442
靈芝王	48,000,000	15,247,170	16,286	48,000,000	13,303,135	15,972
康貝兒	310,000	195,672	15,881	310,000	289,777	24,872
康貝特 200P 飲料	1,200,000	159,000	22,749	1,200,000	167,909	26,147
來富/大富飲料	1,200,000	361,379	54,091	1,200,000	371,484	61,802
P K L 飲料	720,000	138,487	17,874	720,000	238,422	30,514
其他(註 1)	—	—	175,853	—	—	174,017
合計	—	—	315,035	—	—	348,766

註 1：其他，係多種商品彙總，因計算單位不一致，不提供其產能及產量之資料。

註 2：產能係指公司經衡量必要停工、假日等因素後，利用現有生產設備，在正常運作下所能生產之數量。

註 3：各產品之生產具有可替代性者，得合併計算產能，並附註說明。

## (六) 最近二年度銷售量值

金額單位：仟元

銷售量值 主要商品	96 年度				97 年度			
	內銷		外銷		內銷		外銷	
	量	值	量	值	量	值	量	值
樟芝王	3,517,460	35,069	-	-	4,865,368	47,833	-	-
靈芝王	12,632,370	61,066	-	-	8,942,853	43,719	-	-
康貝兒	193,569	246,346	-	-	286,605	370,980	-	-
康貝特 200P 飲料	176,190	27,931	-	-	173,408	27,455	-	-
來富/大富飲料	400,549	65,458	-	-	391,294	63,391	-	-
PKL	143,172	17,801	-	-	237,056	29,088	-	-
其他(註 1)	-	820,454	-	-	-	930,255	-	-
合計	—	1,274,125	-	-	-	1,512,721	-	-

註 1：其他，係多種商品彙總，因計算單位不一致，不提供其銷售量之資料。

### 三、最近二年度及截至年報刊印日止從業員工資料：

年 度		96 年度	97 年度	當年度截至 98 年 3 月 1 日
員 工 人 數	職 員	117	107	109
	技 術 員	21	29	29
	作 業 員	16	19	19
	合 計	154	155	157
平均年歲		39.76	39.76	40.56
平均服務年資		10.06	9.98	10.04
學 歷 分 布 比 率 %	博 士	0.65	0.65	0.64
	碩 士	7.79	7.74	7.64
	大 專	38.31	40.63	40.77
	高 中	27.27	27.10	26.75
	高 中 以 下	25.98	23.88	24.20

### 四、環保支出資訊：

最近年度及截至年報刊印日止，因污染環境所受損失及處分之總額並說明未來因應對策及可能之支出：無

### 五、勞資關係：

#### (一) 員工福利措施：

- (1) 提供伙食，致贈員工生日禮物及公司飲料產品。
- (2) 每年舉辦國內外員工旅遊等自強活動。
- (3) 投保勞保、健保及對有關人員投保意外險。
- (4) 定期實施免費員工健檢。

#### (二) 退休制度與其實施情形：

本公司已訂定符合勞基法之員工退休辦法，並按勞工退休準備金提撥及管理辦法之規定，逐月提撥專款，以專戶存儲運用。凡同仁服務年滿 15 年以上、年齡 55 歲者及服務滿 25 年以上者得自請退休，公司得按其工作年資滿一年給予二個基數，但超過 15 年之工作年資後，每滿一年給予一個基數，最高給予四十五個基數為限，未滿半年者以半年計，滿半年者以一年計。



(三) 其他重要協議：無。

(四) 最近年度及截至刊印日止因勞資糾紛所遭受之損失：無。

本公司自創業以來，公司與同仁一向秉持著互助合作精神同心協力經營，在勞資關係和諧基礎下，繼續為開創公司更美好的營業目標，合作努力。

#### 六、重要契約：

本公司除分佈全省各地經銷商及代理商等經常性供銷業務合約外，另訂有下述契約：

契約性質	當事人	契約起訖日期	主要內容	金額
委託研究	中國醫藥研究所 李德章所長	97. 08. 15~ 97. 12. 15	真菌絲體對癌幹細胞之影響	新台幣 15 萬元
委託研究	弘光科技大學 林建谷副教授	97. 06. 04~ 97. 10. 04	保健食品營養成份分析試驗	新台幣 15 萬元
委託研究	弘光科技大學 程淑慧教授	97. 01. 01 97. 12. 31~	蟬花在單側輸尿管阻塞大鼠之功能性評估	新台幣 40 萬元
委託研究	中台科技大學 李金木教授	97. 08. 01~ 99. 07. 31	大豆發酵液免疫功能之開發研究	新台幣 80 萬元
委託研究	弘光科技大學 喬長誠教授	95. 12. 01~ 97. 08. 31	發酵產品中具肝腫瘤細胞株幅射增敏作用成分之探討	新台幣 25 萬元
委託研究	弘光科技大學 呂淑芬教授	96. 10. 31~ 97. 08. 31	保健產品之抑癌初期試驗	新台幣 35 萬元
委託研究	台灣醫用營養醫學會 鄭劍廷醫師	96. 08. 01~ 97. 07. 31	995 健康食品之減輕人類腫瘤放療、化療毒副作用功能評估	新台幣 1,400 萬元

“上述契約均無任何限制條款。”

## 柒、財務概況

### 一、最近五年度簡明資產負債表及損益表資料

#### 1、簡明資產負債表

單位：新台幣仟元

項 目	年 度	最近五年度財務資料(註1)					當年度截至 98年3月31日 財務資料(註7)
		93年 (註6)	94年 (註6)	95年 (註6)	96年 (註6)	97年 (註6)	
流動資產		750,469	727,553	680,102	753,473	666,942	634,901
基金及投資		69,985	85,066	113,762	139,370	151,069	172,321
固定資產(註2)		574,114	603,066	604,544	642,873	697,091	737,082
無形資產		1,062	-	-	-	-	-
其他資產		708,166	797,159	789,237	781,626	767,798	808,568
資產總額		2,113,244	2,214,683	2,187,645	2,317,342	2,282,900	2,352,872
流動負債	分配前	105,334	132,497	131,474	163,700	152,912	134,945
	分配後	167,090	221,120	249,638	354,288	-	-
長期負債		28,140	30,640	29,240	32,340	39,190	41,290
其他負債		332,125	382,855	299,312	334,090	338,871	396,131
負債總額	分配前	534,062	614,456	528,489	598,593	599,436	640,829
	分配後	595,818	703,079	646,653	789,181	-	-
股本	分配前	1,308,186	1,334,350	1,334,350	1,334,350	1,302,350	1,302,350
	分配後	1,308,186	1,334,350	1,334,350	1,334,350	-	-
資本公積	分配前	119,285	111,083		-	4,363	4,363
	分配後	111,082	111,083		-	-	-
保留盈餘	分配前	109,838	150,930	212,729	275,436	249,370	286,596
	分配後	30,121	62,307	94,565	84,848	-	-
累積換算調整數		41,873	31,502	28,631	25,517	16,298	7,651
股東權益 總額	分配前	1,579,182	1,600,228	1,659,156	1,718,749	1,683,464	1,712,043
	分配後	1,517,426	1,511,605	1,540,992	1,528,161	-	-

註1：凡未經會計師查核簽證之年度，應予註明。

註2：當年度曾辦理資產重估價者，應予列註辦理日期及重估增值金額。

註3：上市或股票已在證券商營業處所買賣之公司並應列示截至年報刊印日之前一季止，另財務資料是否經會計師簽證、核閱或兩者皆否，應予註明。

註4：上稱分配後數字，請依據次年度股東會決議之情形填列。

註5：財務資料經主管機關通知應自行更正或重編者，應以更正或重編後之數字列編，並註明其情形及理由。

註6：已經會計師查核簽證。

註7：已經會計師核閱。

## 2、簡明損益表

單位：新台幣仟元

年 度 項 目	最近五年度財務資料					當年度截至 98年3月31日 財務資料
	93年	94年	95年	96年	97年	
營業收入	1,008,171	1,062,941	1,141,398	1,274,125	1,512,721	326,029
營業毛利	631,953	718,439	816,217	964,173	1,170,835	250,995
營業損益	81,734	89,146	93,581	127,939	132,039	29,250
營業外收入及利益	85,043	68,532	93,832	122,230	153,697	52,177
利息收入	17,498	22,923	25,985	26,524	25,610	4,252
營業外費用及損失	75,544	13,445	15,382	18,676	96,401	24,078
利息費用(註1)	3,231	2,679	1,419	1,966	1,489	-
稅前純益	91,233	144,233	172,031	231,493	189,335	55,349
稅後純益	81,345	120,810	150,422	180,871	164,522	37,227
每股盈餘(元/股) -追溯以前年度(註2)	0.61	-	-	-	-	-
每股盈餘(元/股) -未追溯以前年度(註2)	0.62	0.92	1.16	1.39	1.26	0.29

註1：各年度之利息資本化金額分別為：93年度229仟元，94年度508仟元，95年度1,582仟元。  
96年度1,138仟元，97年度2,393仟元。

2：每股盈餘之計算：

(1) 以加權平均普通股股數為準。

(2) 凡有現金增資者，考慮其流通期間，計算加權平均股數。

(3) 凡有盈餘轉增資或資本公積轉增資者，在計算以往年度之每股盈餘時，按增資比例追溯調整。

二、重要財務比率分析

分析項目		最近五年度財務分析					當年度截至 98年3月31 日財務資料 (註1)	97及96 年增減變 動比率	
		93年	94年	95年	96年	97年			
財務 結構	負債占資產比率(%)	25.27	27.74	24.16	25.83	26.26	27.24	1.65%	
	長期資金占固定資產比率(%)	279.97	270.43	279.28	272.39	247.12	237.87	-9.28%	
償債 能力	流動比率(%)	712.46	549.11	517.29	460.28	436.16	470.49	-5.24%	
	速動比率(%)	576.29	436.15	415.87	387.67	357.52	381.41	-7.78%	
	利息保障倍數(倍)	29.24	54.83	122.24	118.77	128.13	(註3)-	7.88%	
經營 能力	應收款項週轉率(次)	3.84	4.19	4.79	6.01	8.15	(註2) 8.03	35.63%	
	應收款項收現日數(日)	95.06	87.19	76.17	60.72	44.77	(註2) 45.47	-26.27%	
	存貨週轉率(次)	2.26	2.03	2.13	2.25	2.40	(註2) 1.93	6.72%	
	平均售貨日數(日)	161.53	179.65	171.29	162.20	151.98	(註2) 189.09	-6.30%	
	固定資產週轉率(次)	1.71	1.81	1.89	2.04	2.26	(註2) 1.82	10.53%	
	總資產週轉率(次)	0.49	0.49	0.52	0.57	0.66	(註2) 0.56	16.27%	
獲利 能力	資產報酬率(%)	4.05	5.68	6.88	8.10	7.20	(註2) 6.42	-11.04%	
	股東權益報酬率(%)	5.31	7.6	9.23	10.71	9.67	(註2) 8.77	-9.69%	
	占實收資 本比率%	營業利益	6.25	6.68	7.01	9.59	10.14	(註2) 8.98	5.74%
		稅前純益	6.97	10.81	12.89	17.35	14.54	(註2) 17.00	-16.20%
	純益率(%)	8.07	11.37	13.18	14.20	10.88	11.42	-23.39%	
	每股盈餘(元)	0.62	0.92	1.16	1.39	1.26	0.29	-9.04%	
現金 流量	現金流量比率(%)	46.54	248.36	245.57	89.82	175.70	26.56	95.61%	
	淨現金流量允當比率(%)	92.19	184.76	242.67	202.28	177.19	182.69	-12.39%	
	現金再投資比率(%)	1.88	10.67	10.16	2.78	6.60	1.23	137.89%	
槓桿 度	營運槓桿度	3.42	3.32	2.91	2.51	2.61	2.60	3.75	
	財務槓桿度	1.04	1.03	1.02	1.02	1.01	1.00	-0.41	

增減比率變動分析說明(增減變動達 20%者)

- 1、應收帳款週轉率及收現日數：主要係對收款日數短之客戶營業額增加所致。
- 2、純益率：主要係本期金融資產評價損失大幅增加所致。
- 3、現金流量比率：主要係本年度金融資產評價損失大幅增加及其他應收款大幅收現所致。
- 4、現金再投資比率：主要係本年度營業活動淨現金流入大幅增加所致。

註 1：98 年度第一季財務報表經會計師核閱。

註 2：換算為年度比率俾供年度間比較分析。

註 3：98 年度第一季之利息費用經利息資本化後金額為 0。

註 4：最近五年度財務報表均經會計師核閱。

註 5：上表之計算公式如下：

1. 財務結構

(1) 負債占資產比率 = 負債總額 / 資產總額。

(2) 長期資金占固定資產比率 = (股東權益淨額 + 長期負債) / 固定資產淨額。

2. 償債能力

(1) 流動比率 = 流動資產 / 流動負債。

(2) 速動比率 = (流動資產 - 存貨 - 預付費用) / 流動負債。

(3) 利息保障倍數 = 所得稅及利息費用前純益 / 本期利息支出。

3. 經營能力

(1) 應收款項(包括應收帳款與因營業而產生之應收票據)週轉率 = 銷貨淨額 / 各期平均應收款項(包括應收帳款與因營業而產生之應收票據)餘額。

(2) 平均收現日數 = 365 / 應收款項週轉率。

(3) 存貨週轉率 = 銷貨成本 / 平均存貨額。

(4) 應付款項(包括應付帳款與因營業而產生之應付票據)週轉率 = 銷貨成本 / 各期平均應付款項(包括應付帳款與因營業而產生之應付票據)餘額。

(5) 平均銷貨日數 = 365 / 存貨週轉率。

(6) 固定資產週轉率 = 銷貨淨額 / 固定資產淨額。

(7) 總資產週轉率 = 銷貨淨額 / 資產總額。

4. 獲利能力

(1) 資產報酬率 = [稅後損益 + 利息費用 × (1 - 稅率)] / 平均資產總額。

(2) 股東權益報酬率 = 稅後損益 / 平均股東權益淨額。

(3) 純益率 = 稅後損益 / 銷貨淨額。

(4) 每股盈餘 = (稅後淨利 - 特別股股利) / 加權平均已發行股數。(註 4)

5. 現金流量

(1) 現金流量比率 = 營業活動淨現金流量 / 流動負債。

(2) 淨現金流量允當比率 = 最近五年度營業活動淨現金流量 / 最近五年度(資本支出 + 存貨增加額 + 現金股利)。

(3) 現金再投資比率 = (營業活動淨現金流量 - 現金股利) / (固定資產毛額 + 長期投資 + 其他資產 + 營運資金)。(註 5)

6. 槓桿度：

(1) 營運槓桿度 = (營業收入淨額 - 變動營業成本及費用) / 營業利益(註 6)。

(2) 財務槓桿度 = 營業利益 / (營業利益 - 利息費用)。

註 6：上開每股盈餘之計算公式，在衡量時應特別注意下列事項：

1. 以加權平均普通股股數為準，而非以年底已發行股數為基礎。
2. 凡有現金增資或庫藏股交易者，應考慮其流通期間，計算加權平均股數。
3. 凡有盈餘轉增資或資本公積轉增資者，在計算以往年度及半年度之每股盈餘時，應按增資比例追溯調整，無庸考慮該增資之發行期間。
4. 若特別股為不可轉換之累積特別股，其當年度股利(不論是否發放)應自稅後淨利減除、或增加稅後淨損。特別股若為非累積性質，在有稅後淨利之情況，特別股股利應自稅後淨利減除；如為虧損，則不必調整。

註 7：現金流量分析在衡量時應特別注意下列事項：

1. 營業活動淨現金流量係指現金流量表中營業活動淨現金流入數。
2. 資本支出係指每年資本投資之現金流出數。
3. 存貨增加數僅在期末餘額大於期初餘額時方予計入，若年底存貨減少，則以零計算。

4. 現金股利包括普通股及特別股之現金股利。

5. 固定資產毛額係指扣除累計折舊前之固定資產總額。

註 8：發行人應將各項營業成本及營業費用依性質區分為固定及變動，如有涉及估計或主觀判斷，應注意其合理性並維持一致。

### 三、最近年度財務報告之監察人審查報告

#### 監察人審查報告

茲 准

董事會造送本公司九十七年度財務決算表冊、營業報告書及盈餘分派表，經本監察人核對簿據帳冊並調查實況後，認無不符，爰依法具本報告書備查。

此 致

葡萄王生技股份有限公司九十八年股東常會

監察人

張志昇



李性祥



中 華 民 國 九 十 八 年 三 月 二 十 五 日

#### 四、最近年度財務報表

##### 葡萄王生技股份有限公司

##### 會計師查核報告

葡萄王生技股份有限公司 公鑒

葡萄王生技股份有限公司民國九十七年及九十六年十二月三十一日之資產負債表，暨民國九十七年及九十六一月一日至十二月三十一日之損益表、股東權益變動表及現金流量表，業經本會計師查核竣事。上開財務報表之編製係管理階層之責任，本會計師之責任則為根據查核結果對上開財務報表表示意見。上開財務報表採權益法評價之被投資公司中，有關英屬維京群島葡萄王國際投資有限公司轉投資持股比例 92.14%之香港葡萄王企業國際有限公司及葡眾企業股份有限公司民國九十六年及九十五年度之財務報表未經本會計師查核，而係由其他會計師查核。因此，本會計師對上開財務報表所表示之意見中，有關英屬維京群島葡萄王國際投資有限公司轉投資持股比例 92.14%之香港葡萄王企業國際有限公司及葡眾企業股份有限公司民國九十六年及九十五年度財務報表所列之金額係依據其他會計師之查核報告，對上述公司民國九十六年及九十五年十二月三十一日長期投資金額分別為新台幣(312,434)仟元及(310,862)仟元，分別佔資產總額之 13.48%及 14.21%，民國九十六年及九十五年度認列之投資利益淨額分別為新台幣 71,541 仟元及 51,527 仟元。

本會計師係依照「會計師查核簽證財務報表規則」暨一般公認審計準則規劃並執行查核工作，以合理確信財務報表有無重大不實表達。此項查核工作包括以抽查方式獲取財務報表所列金額及所揭露事項之查核證據、評估管理階層編製財務報表所採用之會計原則及所作之重大會計估計，暨評估財務報表整體之表達。本會計師相信此項查核工作及其他會計師之查核報告可對所表示之意見提供合理之依據。



依本會計師之意見，基於本會計師之查核結果及其他會計師之查核報告，第一段所述財務報表在所有重大方面係依照證券發行人財務報告編製準則、商業會計法及商業會計處理準則中與財務會計準則相關之規定及一般公認會計原則編製，足以允當表達葡萄王生技股份有限公司民國九十六年及九十五年十二月三十一日之財務狀況，暨民國九十六年及九十五年一月一日至十二月三十一日之經營成果與現金流量。

如財務報表附註三及四(二)所述，葡萄王生技股份有限公司自民國九十五年一月一日起，採用新發布之財務會計準則公報第三十四號「金融商品之會計處理準則」及第三十六號「金融商品之表達與揭露」之規定，對金融商品作評價及處理。

葡萄王生技股份有限公司已編製民國九十七年及九十六年度與其子公司之合併財務報表，並由本會計師出具修正式無保留意見之查核報告在案，備供參考。

大中國際聯合會計師事務所

許伯彥 會計師



李聰明 會計師



行政院金融監督管理委員會證券期貨局

核准簽證字號：(90)台財證(六)第 145560 號函

中華民國九十八年二月十九日



葡萄園建設股份有限公司  
董事長 陳子強

單位：新台幣仟元

代碼	會計科目	97年12月31日			96年12月31日		
		金額	%	金額	金額	%	金額
11XX	流動資產						
1100	現金及約當現金	70,757	3.10	76,080	3.28	\$	8,413
1310	公平價值變動列入損益之金融資產-流動	288,553	12.63	355,060	15.33		46,794
1120	應收票據淨額	15,945	0.70	22,682	0.98		35,229
1140	應收帳款淨額	152,486	6.68	166,680	7.19		60,008
1160	其他應收款	18,959	0.83	1,778	0.08		1,091
120X	存貨淨額	117,373	5.14	117,549	5.07		1,377
1280	預付款項	2,869	0.13	1,305	0.06		152,912
1280	其他流動資產	-	-	12,339	0.53		39,190
14XX	流動資產合計	666,942	29.21	753,473	32.52		68,463
1480	基金及投資	20	-	20	-		27,680
1421	以成本衡量之金融資產-非流動	151,049	6.62	139,350	6.01		5,700
15XX	採權益法之長期股權投資	151,069	6.62	139,370	6.01		2,725
1501	基金及投資合計	252,297	11.05	252,297	10.89		302,766
1511	土地	1,321	0.06	1,321	0.06		338,871
1521	土地改良物	290,643	12.73	282,369	12.18		599,436
1531	廠房設備	500,087	21.91	474,119	20.46		1,302,350
1551	機器設備	3,955	0.17	3,955	0.17		4,363
1681	運輸設備	76,914	3.37	70,736	3.05		1,334,350
15X1	其他設備	1,125,217	49.29	1,084,797	46.81		-
15X8	固定資產成本	190,391	8.34	190,391	8.22		-
15X9	重估增值	1,315,608	57.63	1,275,188	55.03		56,194
1672	減：累計折舊	(679,089)	(29.74)	(645,294)	(27.85)		193,176
18XX	預付設備款	60,572	2.65	12,979	0.56		249,370
1850	固定資產淨額	697,091	30.54	642,873	27.74		275,436
1887	其他資產	461,635	20.22	447,508	19.31		16,298
1888	長期應收票據及款項-關係人	145,893	6.39	140,350	6.06		111,083
1888	受限制資產	160,270	7.02	193,768	8.36		127,381
1XX	其他資產-其他	767,798	33.63	781,626	33.73		-
1XX	其他資產合計	2,282,900	100.00	2,317,342	100.00		1,683,464
1XX	資產總計	2,282,900	100.00	2,317,342	100.00		2,282,900
	負債及股東權益總計						
	流動負債						
21XX	應付票據						\$
2120	應付帳款						8,413
2140	應付費用						46,794
2170	其他應付款項						35,229
2210	預收款項						60,008
2280	其他流動負債						1,091
2420	流動負債合計						1,377
25XX	長期借款						152,912
2510	各項準備						39,190
28XX	土地增值稅準備						68,463
2810	其他負債						27,680
2820	應計退休金負債						5,700
2881	遞延貸項-聯屬公司間利益						2,725
2888	其他負債-其他						302,766
2XXX	採權益法之長期股權投資						338,871
3XXX	其他負債合計						599,436
3XXX	股東權益						1,302,350
3110	股本-普通股						4,363
3220	資本公積-庫藏股票交易						1,334,350
33XX	保留盈餘						-
3310	法定盈餘公積						56,194
3350	未分配盈餘						193,176
34XX	保留盈餘合計						249,370
3420	股東權益其他調整項目						16,298
3460	累積換算調整數						111,083
3510	未實現重估增值						127,381
3XXX	股東權益其他調整項目合計						-
3XXX	庫藏股票						1,683,464
3XXX	股東權益合計						2,282,900

(請參閱財務報表附註、附表及會計師查核報告)



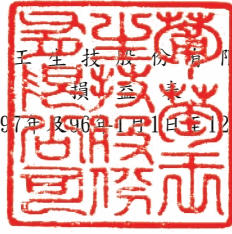
會計主管：



經理人：



董事長：



單位：新台幣仟元  
(除基本每股盈餘為元外)

代碼	項 目	附 註	97年度		96年度	
			金 額	%	金 額	%
	營業收入	二.五				
4110	銷貨收入		\$ 1,408,273	93.10	\$ 1,223,318	96.01
4170	減：銷貨退回		(8,147)	(0.54)	(14,703)	(1.15)
4190	銷貨折讓		(1,387)	(0.09)	(3,378)	(0.27)
4100	銷貨收入淨額		1,398,739	92.47	1,205,237	94.59
4660	加工收入		36,633	2.42	5,980	0.47
4800	其他營業收入		77,349	5.11	62,908	4.94
4000	營業收入淨額		1,512,721	100.00	1,274,125	100.00
	營業成本	二.五				
5110	銷貨成本		314,938	20.82	305,650	23.99
5660	加工成本		26,633	1.76	4,018	0.32
5800	其他營業成本		315	0.02	284	0.02
5000	營業成本合計		(341,886)	(22.60)	(309,952)	(24.33)
5910	營業毛利		1,170,835	77.40	964,173	75.67
5920	聯屬公司間未實現利益	二	(96)	(0.01)	(1,161)	(0.09)
5930	聯屬公司間已實現利益	二	110	0.01	—	—
	營業費用	二				
6100	推銷費用		909,767	60.14	732,377	57.48
6200	管理及總務費用	三.五	76,893	5.08	57,393	4.50
6300	研究發展費用		52,150	3.45	45,303	3.56
6000	營業費用合計		(1,038,810)	(68.67)	(835,073)	(65.54)
6900	營業淨利		132,039	8.73	127,939	10.04
	營業外收入及利益					
7110	利息收入	五	25,610	1.69	26,524	2.08
7121	權益法認列之投資收益	二.四	99,804	6.60	65,871	5.17
7122	股利收入		130	0.01	—	—
7150	存貨盤盈		606	0.04	553	0.04
7160	兌換利益	二	10,234	0.68	2,990	0.23
7310	金融資產評價利益	二.四	—	—	8,033	0.63
7480	什項收入		17,313	1.14	18,259	1.43
7100	營業外收入及利益合計		153,697	10.16	122,230	9.58
	營業外費用及損失					
7510	利息費用	五	1,489	0.10	1,966	0.15
7530	處分固定資產損失	二	185	0.01	4,038	0.32
7570	存貨跌價及呆滯損失	二	1,507	0.10	3,832	0.30
7630	減損損失	二	1,125	0.07	—	—
7640	金融資產評價損失		89,167	5.90	—	—
7880	什項支出		2,928	0.19	8,840	0.69
7500	營業外費用及損失合計		(96,401)	(6.37)	(18,676)	(1.46)
7900	稅前淨利		189,335	12.52	231,493	18.16
8110	所得稅費用	二.四	(24,813)	(1.64)	(50,622)	(3.97)
9600	本期淨利		\$ 164,522	10.88	\$ 180,871	14.19
			稅 前	稅 後	稅 前	稅 後
9750	基本每股盈餘(元/股)	二.四	\$ 1.45	\$ 1.26	\$ 1.78	\$ 1.39

(請參閱財務報表附註、附表及會計師查核報告)

董事長：

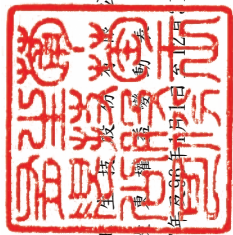


經理人：



會計主管：





葡萄王五五五股份有限公司  
 民國97年12月31日

項 目	股 本	資 本 公 積	保 留 盈 餘		股 東 權 益 其 他 調 整 項 目			總 計
			法 定 盈 餘 公 積	未 分 配 盈 餘	累 積 換 算 調 整 數	未 實 現 重 估 增 值	庫 藏 股 票	
民國96年1月1日餘額	\$ 1,334,350	\$ —	\$ 23,065	\$ 189,664	\$ —	\$ 111,083	\$ (27,637)	\$ 1,659,156
民國95年度盈餘分配：								
提列法定盈餘公積	—	—	15,042	(15,042)	—	—	—	—
分配股息紅利	—	—	—	(104,188)	—	—	—	(104,188)
分配經理人酬勞	—	—	—	(11,435)	—	—	—	(11,435)
分配員工紅利	—	—	—	(2,541)	—	—	—	(2,541)
換算調整數之變動	—	—	—	—	(3,114)	—	—	(3,114)
民國96年度淨利	—	—	—	180,871	—	—	—	180,871
民國96年12月31日餘額	1,334,350	—	38,107	237,329	25,517	111,083	(27,637)	1,718,749
民國96年度盈餘分配：								
提列法定盈餘公積	—	—	18,087	(18,087)	—	—	—	—
分配股息紅利	—	—	—	(156,282)	—	—	—	(156,282)
分配經理人酬勞	—	—	—	(17,153)	—	—	—	(17,153)
分配員工紅利	—	—	—	(3,812)	—	—	—	(3,812)
分配董事監察人酬勞	—	—	—	(13,341)	—	—	—	(13,341)
註銷庫藏股票	(32,000)	4,363	—	—	—	—	27,637	—
換算調整數之變動	—	—	—	—	(9,219)	—	—	(9,219)
民國97年度淨利	—	—	—	164,522	—	—	—	164,522
民國97年12月31日餘額	\$ 1,302,350	\$ 4,363	\$ 56,194	\$ 193,176	\$ 16,298	\$ 111,083	\$ —	\$ 1,683,464

單位：新台幣仟元

(請參閱財務報表附註、附表及會計師查核報告)



董事長：



經理人：



會計主管：

葡萄王生技股份有限公司



現金流量表  
民國97年及96年1月1日至2月31日

單位：新台幣仟元

項 目	97年度	96年度
營業活動之現金流量：		
本期淨利	\$ 164,522	\$ 180,871
調整項目：		
壞帳費用	8,173	17,787
折舊費用	35,208	31,485
攤銷費用	248	—
依權益法認列投資收益超過當年度現金		
股利收現部分	(16,651)	(25,607)
採權益法認列之投資損失	—	29,072
金融資產評價(利益)損失	89,167	(8,033)
兌換利益	(10,234)	—
存貨跌價及呆滯損失	1,507	3,832
存貨報廢損失	2,893	8,474
處分固定資產損失	185	4,038
減損損失	1,125	—
未(已)實現銷貨淨利益	(14)	1,161
因交易目的而持有之金融資產增加	(22,660)	(186,556)
應收票據減少	6,875	25,694
應收帳款減少	14,476	8,042
其他應收款減少	22,364	1,849
存貨(增加)減少	(4,224)	2,233
預付款項增加	(1,564)	(48)
催收款項(增加)減少	(3,670)	1,409
遞延所得稅資產減少	3,626	2,362
應付票據增加	414	3,505
應付帳款增加(減少)	1,875	(4,835)
應付費用增加(減少)	(17)	2,442
其他應付款項增加(減少)	(22,385)	42,989
預收款項減少	(498)	(217)
其他流動負債增加(減少)	476	(52)
應計退休金負債增加(減少)	(2,546)	5,143
營業活動之淨現金流入	268,671	147,040

(接次頁)

(承前頁)

投資活動之現金流量：		
出售固定資產價金	—	5,150
購置固定資產	(82,964)	(65,360)
同業往來減少	8,581	2,187
質押定存(增加)減少	(4,480)	42,731
遞延費用增加	—	(1,176)
聯屬公司往來增加	(13,984)	(26,231)
存出保證金增加	—	(114)
投資活動之淨現金流出	<u>(92,847)</u>	<u>(42,813)</u>
融資活動之現金流量：		
償還短期借款	—	(20,000)
長期借款增加	6,850	3,100
代收款項增加	53	121
存入保證金減少	—	(4,750)
發放董監事酬勞	(13,341)	—
發放經理人酬勞	(14,615)	(7,669)
發放員工紅利	(3,812)	(2,541)
發放現金股利	(156,282)	(104,188)
融資活動之淨現金流出	<u>(181,147)</u>	<u>(135,927)</u>
本期現金及約當現金減少數	(5,323)	(31,700)
期初現金及約當現金餘額	76,080	107,780
期末現金及約當現金餘額	<u>\$ 70,757</u>	<u>\$ 76,080</u>
現金流量資訊之補充揭露：		
本期支付利息(不含資本化之利息)	<u>\$ 3,883</u>	<u>\$ 3,114</u>
本期支付所得稅	<u>\$ 64,020</u>	<u>\$ 3,168</u>
僅有部分現金收付之投資活動：		
本期購置固定資產	\$ 89,611	\$ 69,867
應付購置設備(增加)減少	<u>(6,647)</u>	<u>(4,507)</u>
支付現金	<u>\$ 82,964</u>	<u>\$ 65,360</u>

(請參閱財務報表附註、附表及會計師查核報告)

董事長：



經理人：



會計主管：



葡萄王生技股份有限公司

財務報表附註

民國 97 年及 96 年 12 月 31 日

(金額除另予註明者外，均以新台幣元為單位)

一、公司沿革

本公司設立於民國 60 年，資本額為 500,000 元，定名為「葡萄王食品股份有限公司」，民國 68 年與「中國扶桑生晃製藥工業股份有限公司」合併並改名稱為「葡萄王企業股份有限公司」，民國 70 年吸收合併「海飛絲美容品股份有限公司」，民國 91 年 6 月 12 日股東常會通過改名為「葡萄王生技股份有限公司」，截至民國 97 年 12 月 31 日實收資本總額為 1,302,350,400 元，員工人數為 164 名。

本公司股票於民國 71 年 12 月 20 日在台灣證券交易所掛牌上市買賣。

本公司主要經營項目為口服液、高級飲料、健康食品、洗髮膏(乳)及藥品等之製造及銷售，並代理保濟丸等之銷售。

本公司設總公司及分公司：

總公司：設於桃園縣中壢市龍岡路三段 60 號。

中壢分公司：設於桃園縣中壢市龍岡路三段今日新村 1 號 1 樓。

二、重要會計政策之彙總說明

本財務報表係依照「證券發行人財務報告編製準則」及一般公認會計原則編製。重要會計政策彙總說明如下：

(一) 衡量基礎

本公司編製財務報表，係採用歷史成本為衡量基礎，但若個別資產或現金產生單位之帳面價值超過其可回收金額時，應即認列減損損失，此外亦結合其他衡量基礎，例如商品存貨以成本與市價孰低者及金融商品以公平價值衡量。

## (二) 合併財務報表之編製

本公司之長期股權投資，如直接或間接持有被投資公司表決權股權超過 50%者，為本公司之子公司，應編製母子公司合併財務報表；但同時符合下列各項條件時，得不編製合併財務報表：(1) 母公司本身係被其他公司完全持有之子公司，或係被其他公司部分持有之子公司，而其他股東已被告知且不反對該母公司不編製合併財務報表。(2) 母公司之債務或權益證券未公開發行。(3) 母公司未因欲於公開市場發行任何形式之金融商品，而向證券管理機關或其他主管機關申報財務報表，或正處於申報之程序中。(4) 其中間母公司或最終母公司已編製合併財務報表。

## (三) 資產負債區分流動與非流動分類標準

本公司財務報表對於資產及負債係以下列標準劃分流動非流動：

1. 資產預期於資產負債表日後十二個月內變現者列為流動資產，否則列為非流動資產。
2. 負債預期於資產負債表日後十二個月內清償者列為流動負債，否則列為非流動負債。
3. 現金或約當現金，但於資產負債表日後逾十二個月用以交換、清償負債或受有其他限制者除外。

## (四) 外幣交易之處理方法及外幣財務報表之換算

有關非遠期外匯買賣合約之外幣交易，均按交易日之即期匯率入帳，外幣資產及負債於資產負債表日按該日之即期匯率予以調整，因調整而產生之兌換差額列為當期損益。結清外幣資產或負債所產生之兌換差額，亦列為當期損益。

本公司國外營運機構之外幣財務報表換算為本國貨幣財務報表時，所有資產、負債科目均按資產負債表日之匯率換算；股東權益中除期初保留盈餘以上期期末換算後之餘額結轉外，餘均按歷史匯率換算；股利按宣告日之匯率換算；損益科目按當年度加權平均匯率換算。換算產生之兌換差額列為「累積換算調整數」科目，並做同期間所得稅分攤以其稅後淨額作為股東權益之調整項目。



#### (五) 現金及約當現金

現金及約當現金包括庫存現金、週轉金、不受限制之銀行存款及隨時可轉換成定額現金且自投資日起三個月內到期利率變動對其價值影響甚少之短期且具高度流動性之投資或債權憑證等。

#### (六) 金融商品

自公開市場購入，隨時可以出售變現，係以交易為目的之上市上櫃股票、基金或融資性票券列為交易目的之金融資產。

金融商品以公平價值衡量者，期末續以公平價值衡量且公平價值變動認列為損益。股票及存託憑證之公平價值係以資產負債表日之收盤價為準，開放型基金市價則以資產負債表日該基金淨值計算。

#### (七) 備抵壞帳

備抵壞帳係依據過去實際發生壞帳之經驗，評估資產負債表日各項應收款項之帳齡情形及其收回可能性，並基於穩健原則，應收票據、應收帳款、同業往來款及交易性其他應收款至少以期末餘額 2% 提列，催收款項則按 100% 提列。

#### (八) 存 貨

存貨於取得時以成本為入帳基礎，採永續盤存制，成本之計算採用加權平均法，期末除就呆滯部份提列備抵損失外，按成本與市價孰低法評價，比較成本與市價孰低時，採分類比較法；市價之決定：原料採重置成本，在製品及製成品採淨變現價值。

#### (九) 基金及投資

長期股權投資以成本為入帳基礎，對被投資公司具有控制能力或具有重大影響力時，採權益法評價，其投資成本與股權淨值間之差額分五年攤銷，惟自民國 95 年度起，依新修訂財務會計準則公報第五號「採權益法之長期股權投資」之規定，屬商譽部分不再攤銷，原已攤銷之部分不得迴轉；屬遞延貸項部分，依剩餘年限繼續攤銷。被投資公司發生純益（淨損）時，認列投資損益，獲配現金股利時則作為投資減項。未實現損益之銷除，如屬順流交易，以未實現銷貨利益（或未實現出售資產利益）及遞延貸項科目列記，如屬逆流及側流交易，則以長期投資及投資損益科目處理交易。

凡不適用權益法評價之長期股權投資，如有活絡市場公開報價之股票，採公平價值衡量，列為備供出售之金融資產。如無活絡市場公開報價之股票，則採成本衡量，列為以成本衡量之金融資產。

投資公司若因認列被投資公司之虧損而致對該被投資公司之長期投資及墊款之帳面餘額為負數時，其投資損失之認列以使對該公司投資及墊款之帳面餘額降至零為限。但若有下列情形之一者，應按持股比例繼續認列投資損失：

1. 投資公司意圖繼續支持被投資公司。
2. 被投資公司之虧損係屬短期性質，有充份之證據顯示將於未來短期內回復獲利之營運。

若因此而致對該公司投資及墊款之帳面價值發生貸方餘額時，在資產負債表中應列負債。

#### (十) 固定資產

固定資產以取得成本或成本加重估增值為入帳基礎，並以成本或成本加重估增值減累計折舊為帳面價值。

重大改良及更新作為資本支出，列入固定資產成本，經常性之修理及維護支出，則列為當期費用。其因擴建或增置固定資產所支付款項而負擔之利息支出，依規定予以資本化，列為資產取得成本。

固定資產之折舊係按成本或成本加重估增值之數額採直線法計算提列，耐用年數及殘值依行政院令頒「固定資產耐用年數表」之規定。

固定資產處分時，其成本及累計折舊均自帳上予以減除。若有處分利益時，列為當年度之營業外收入。若有處分損失時，列為當期營業外費用。

取得非供營業使用之固定資產，以帳面價值轉列示為其他資產，其相關之折舊費用則列為營業外費用。

#### (十一) 資產減損

本公司對資產價值之評估採用財務會計準則公報第三十五號「資產減損之會計處理準則」之規定。當個別資產或現金產生單位之帳面價值超過其可回收金額時，應即認列減損損失。資產如未依法令規定辦理重估價，則其減損損失於損益表認列為損失；資產如已依法令規定辦理重估價，則其減損損失先減少股東權益項下之未實現重估增值，如有不足，方於損益表認列為損失。當有證據顯示以前年度所認列之減損損失可能已不存在或減少，即應予認列減損迴轉利益，或於原減少股東權益項下之未實現重估增值金額範圍內，轉回未實現重估增值，惟已認列之商譽減損損失不得迴轉。

#### (十二) 收入、成本及費用

收入於獲利過程大部分已完成，且已實現或可實現時認列，相關成本則按與收入配合原則認列。銷貨收入及成本於所有權移轉時認列；勞務收入及成本於勞務提供完成時認列；租金收入及成本按租賃期間逐期認列。費用則依權責發生制於發生時認列為當期費用。

編製期中財務報表時，與收益有直接相關之成本與費用，於收入認列之期中期間予以認列，其他之成本與費用於發生時認列或依估計提供效益之期間分攤。

#### (十三) 聯屬公司間利益

本公司與按權益法評價之被投資公司間交易所產生之利益，於交易年度尚未實現者，予以遞延，俟實現年度始予認列。

#### (十四) 職工退休金

本公司已依「勞動基準法」訂有「員工退休辦法」，凡本公司正式、全職之職工均適用之，依該辦法規定職工每服務滿一年給與二個基數，超過十五年每滿一年給與一個基數，最高以四十五個基數為限。職工退休時係根據其服務年資及退休前六個月之平均薪資計算給付退休金。本公司依「勞動基準法」規定，每月按付薪資之 8% 提撥退休基金，並以勞工退休準備金監督委員會名義存入中央信託局。惟自民國 94 年 7 月 1 日起勞工退休金條例實施，本公司員工選擇適用勞工退休新制者，改依每月工資 6% 提撥勞工退休金，存入勞保局員工個人帳戶。

本公司於民國 84 年底業依上開員工退休辦法並按財務會計準則第十八號公報「退休金會計處理準則」之規定，以資產負債表日為衡量日完成精算，其累積給付義務超過退休基金資產公平價值部份屬應認列之最低退休金負債，其已逾帳列應計退休金負債者，則於資產負債表補列至最低退休金負債，並依金融監督管理委員會證券期貨局之規定，自民國 85 年 1 月 1 日起依前揭公報之規定認列淨退休金成本，包括當期服務成本、利息成本、基金資產之預期報酬及過渡性淨給付義務與退休金損益之攤銷數，有關未認列過渡性淨給付義務及退休金損益之攤銷數亦依前揭公報處理。

#### (十五) 員工紅利及董監酬勞

自民國 97 年 1 月 1 日起，本公司員工紅利及董監酬勞成本，依修訂後商業會計法第 64 條條文及財團法人中華民國會計研究發展基金會 96 年 3 月 16 日(96)基秘字第 052 號函之規定，對員工紅利及董監酬勞之預期成本，於具法律義務或推定義務且金額可合理估計時認列為費用及負債。其後股東會決議實際配發金額與估列金額如有差異，視為估計變動，列為次年度之損益。

#### (十六) 所得稅

本公司依財務會計準則公報第二十二號「所得稅之會計處理準則」之規定作跨期間與同期間之所得稅分攤。將應課稅暫時性差異所產生之所得稅影響數認列為遞延所得稅負債，並將可減除暫時性差異、虧損扣抵及所得稅抵減所產生之所得稅影響數認列為遞延所得稅資產，再評估該遞延所得稅資產之可實現性，認列其備抵評價金額。

遞延所得稅資產或負債依其產生原因之相關資產或負債之分類，劃分為流動或非流動項目，若遞延所得稅負債或資產未能歸屬至財務報表所列之負債或資產，則依其預期迴轉期間之長短，劃分為流動或非流動項目。

自 87 年度兩稅合一制度實施後，本公司當年度依稅法規定調整之稅後盈餘於次年度股東會未作分配者，該未分配盈餘應加徵 10% 營利事業所得稅，列為股東會決議年度之所得稅費用。

### (十七) 基本每股盈餘

普通股每股盈餘計算，係以當期稅後淨利除以普通股流通在外加權平均股數，如有以未分配盈餘或資本公積轉增資，則追溯調整以前年度流通在外股數。

基本每股盈餘之計算，分母為本期流通在外普通股加權平均股數，分子為本期淨利。若無償配股之基準日在資產負債表日至財務報表提出日之間者，亦應追溯調整。

### (十八) 庫藏股票

本公司收回已發行股票作為庫藏股票時採成本法處理。本公司買回庫藏股票成本在資產負債表作為股東權益減項。而庫藏股票交易之價差則貸記或沖轉庫藏股票交易所產生資本公積，如沖轉不足，則借記保留盈餘。

## 三、會計變動之理由及其影響：

本公司自民國 97 年度起，依修訂後商業會計法第 64 條條文及財團法人中華民國會計研究發展基金會 96 年 3 月 16 日 (96) 基秘字第 052 號函之規定，將員工分紅及董監事酬勞列為費用，是項新會計原則之採用，使本公司民國 97 年 1 月 1 日至 12 月 31 日之淨利減少 14,595 仟元，民國 97 年 12 月 31 日之負債總額則同額增加。

又本公司自民國 97 年度起，對股份基礎給付交易之會計處理按新發布財務會計準則公報第三十九號「股份基礎給付之會計處理準則」之規定辦理。是項新會計原則之採用，對本公司民國 97 年度財務報表並無影響。

## 四、重要會計科目之說明：

### (一) 現金及約當現金

<u>項</u>	<u>目</u>	<u>97 年 12 月 31 日</u>	<u>96 年 12 月 31 日</u>
現金及零用金		\$ 246,989	\$ 333,910
支票及活期存款		70,509,609	75,746,217
合 計		<u>\$ 70,756,598</u>	<u>\$ 76,080,127</u>

(二) 公平價值變動列入損益之金融資產－流動

1. 本項目內容如下：

項 目	97 年 12 月 31 日	96 年 12 月 31 日
受益憑證		
股票型基金	\$ 132,123,037	\$ 132,123,037
債券型基金	58,090,000	—
平衡型基金	136,796,827	136,796,827
私募型基金	24,783,706	55,000,000
海外基金	16,378,019	16,287,335
上市櫃股票	9,962,500	9,962,500
小 計	378,134,089	350,169,699
加：資產評價調整	(89,580,893)	4,890,125
合 計	\$ 288,553,196	\$ 355,059,824

2. 民國 97 年及 96 年度，上開公平價值變動列入損益之金融資產－流動產生之淨損失及淨利益（包括處分及評價損益）分別為 (89,167,068) 元及 8,033,442 元。

(三) 應收票據淨額

項 目	97 年 12 月 31 日	96 年 12 月 31 日
關係人票據	\$ —	\$ —
非關係人票據	16,270,093	23,144,795
合 計	16,270,093	23,144,795
減：備抵壞帳	(325,402)	(462,896)
應收票據淨額	\$ 15,944,691	\$ 22,681,899

(四) 應收帳款淨額

項	目	97年12月31日	96年12月31日
關係人帳款		\$ 70,044,090	\$ 79,795,424
非關係人帳款		85,553,419	90,286,128
合	計	155,597,509	170,081,552
減：備抵壞帳		(3,111,950)	(3,401,631)
應收帳款淨額		\$ 152,485,559	\$ 166,679,921

(五) 存貨淨額

1. 本項目內容如下：

項	目	97年12月31日	96年12月31日
原	料	\$ 40,115,374	\$ 26,611,478
物	料	27,748,640	34,919,447
加	成	37,909	58,144
半	製	2,813,038	2,060,003
在	製	18,671,216	15,600,193
製	成	39,723,597	45,960,611
寄	外	1,654,205	1,627,541
商	品	31,479	1,935,653
贈	品	1,008,344	1,699,095
合	計	131,803,802	130,472,165
減：備抵存貨跌價			
及呆滯損失		(14,430,286)	(12,923,551)
淨	額	\$ 117,373,516	\$ 117,548,614

2. 民國 97 年及 96 年底上開存貨投保火災險均為 62,500,000 元。均無對外提供抵質押。

3. 上開存貨按成本與市價孰低法評價，97 年及 96 年底備抵存貨跌價損失分別為 682,662 元及 362,056 元。97 年及 96 年底備抵存貨呆滯損失分別為 13,747,624 元及 12,561,495 元。

## (六) 基金及投資

### 1. 本項目內容如下：

被投資公司名稱	97年12月31日		96年12月31日	
	帳列金額	持股比例	帳列金額	持股比例
以成本衡量之				
金融資產-非流動				
新東陽(股)公司	\$ 20,000	—	\$ 20,000	—
採權益法之				
長期股權投資				
葡眾企業(股)公司	\$ 151,048,603	60%	\$ 139,349,826	60%
英屬維京群島葡萄王國際 投資有限公司及子公司	(302,766,142)	100%	(295,425,968)	100%
合計	\$ (151,717,539)		\$ (156,076,142)	

### 2. 認列投資(損)益金額：

被投資公司	97年度	96年度
葡眾企業(股)公司	\$ 94,852,210	\$ 94,942,778
英屬維京群島葡萄王國際投資有限公 司及子公司	4,951,860	(29,072,124)
合計	\$ 99,804,070	\$ 65,870,654

3. 截至民國 97 年及 96 年底，本公司投資上開葡眾企業股份有限公司與英屬維京群島葡萄王國際投資有限公司及子公司之股權比例均已超過 50%，已達合併報表編製標準，故本公司已另行編製與該被投資公司之合併報表。

4. 民國 97 年及 96 年底，上開採權益法評價之長期股權投資，係以被投資公司經會計師查核簽證之同期間財務報表，採權益法評價計列。

5. 上開英屬維京群島葡萄王國際投資有限公司及子公司係本公司透過第三地區—英屬維京群島及香港，間接持有上海葡萄王企業有限公司及湖州大享玻璃製品有限公司之股權投資。

英屬維京群島葡萄王國際投資有限公司投資香港再轉投資大陸地區之長期投資金額，民國 97 年及 96 年底分別為(468,416,671)元及(451,783,991)元。



另由英屬維京群島葡萄王國際投資有限公司直接投資大陸，民國 97 年及 96 年底長期投資金額分別為 165,650,529 元及 156,358,023 元。

7. 上列英屬維京群島葡萄王國際投資有限公司及其子公司截止民國 97 年及 96 年底經認列投資損失後，對該被投資公司之長期投資帳面餘額成為負數，因本公司仍繼續支持該公司，乃依財務會計準則規定繼續認列相關投資損失，並將投資損失與原始投資成本之差額，轉列其他負債，民國 97 年及 96 年底分別為 302,766,142 元及 295,425,968 元。

### (七) 固定資產淨額

#### 1. 本項目內容如下：

項 目	97 年 12 月 31 日			96 年 12 月 31 日		
	成 本	重估增值	合 計	累計折舊	帳面價值	帳面價值
土 地	\$ 252,297,221	\$ 163,277,649	\$ 415,574,870	\$ —	\$ 415,574,870	\$ 415,574,870
土地改良物	1,320,871	—	1,320,871	(995,110)	325,761	380,057
廠房設備	290,642,711	26,891,469	317,534,180	(236,032,029)	81,502,151	82,563,843
機器設備	500,087,655	172,550	500,260,205	(376,468,529)	123,791,676	119,158,272
運輸設備	3,954,793	—	3,954,793	(3,593,316)	361,477	514,221
其他設備	76,913,946	48,982	76,962,928	(62,000,647)	14,962,281	11,702,338
預付廠房及設備款	60,572,463	—	60,572,463	—	60,572,463	12,978,928
合 計	\$ 1,185,789,660	\$ 190,390,650	\$ 1,376,180,310	\$ (679,089,631)	\$ 697,090,679	\$ 642,872,529

2. 上開固定資產曾分別以民國 68、69、71 年及 89 年 12 月 31 日為重估基準日辦理資產重估價，折舊性資產重估增值 35,947,948 元，土地重估增值(已計提土地增值稅準備) 163,277,649 元，合計 199,225,597 元，經歷年處分資產轉銷其相關重估增值 8,834,947 元，截至民國 97 年底重估增值餘額為 190,390,650 元。
3. 民國 97 年及 96 年度因購建固定資產而利息資本化之金額分別為 2,393,280 元及 1,138,100 元。

4. 民國 97 年及 96 年底上開固定資產之投保金額分別為 210,059,000 元及 210,062,000 元。

5. 民國 97 年及 96 年底本公司提供上開固定資產作為銀行借款之擔保情形，請參閱附註六。

(八) 其他資產

1. 本項目明細如下：

項 目	97 年 12 月 31 日	96 年 12 月 31 日
長期應收票據及款項-關係人		
長期應收款-關係人	\$ 479,795,308	\$ 456,640,775
減：備抵壞帳	(18,160,271)	(9,132,816)
小 計	461,635,037	447,507,959
受限制資產-質押定存	145,893,000	140,349,650
其他資產-其他		
閒置資產-土地	59,567,497	59,567,497
存出保證金	1,507,590	1,507,590
遞延費用	928,572	1,176,191
淨遞延所得稅資產	39,267,874	27,372,378
同業往來	45,160,000	53,740,365
減：備抵壞帳	(7,763,200)	(7,934,807)
催收款項	4,819,410	1,149,042
減：備抵壞帳	(4,819,410)	(1,149,042)
其他催收款	—	1,310,160
減：備抵壞帳	—	(1,310,160)
其他應收款-關係人	7,885,086	7,885,086
其他應收款-非關係人	19,520,272	59,319,135
減：備抵壞帳	(19,677,974)	(23,865,296)
高爾夫球證	15,000,000	15,000,000
減：累計減損	(1,125,000)	—
小 計	160,270,717	193,768,139
合 計	\$ 767,798,754	\$ 781,625,748

2. 上列受限制資產-質押定期存款係提供本公司之子公司香港葡萄王企業國際有限公司作為融資擔保。

3. 民國 92 年因債務人超強傳播股份有限公司積欠款項取得抵押土地 3,000,000 元，因該土地為農地，依現行法令所有權無法以公司名義登記，故暫以本公司董事長曾水照先生名義登記，本公司於 92 年 12 月 31 日與曾水照先生簽訂信託契約書。

4. 上列催收款項係指超過一年以上尚未收回之應收款項，經評估收回之可能性極不確定，故全額提列備抵呆帳。

(九) 其他應付款項

項 目	97 年 12 月 31 日	96 年 12 月 31 日
應納稅額	\$ 21,452,771	\$ 63,541,494
應付購置設備款	12,500,520	5,853,145
應付經理人酬勞	6,304,262	3,766,354
應付員工紅利及董監酬勞	19,460,408	—
其他應付款	290,297	46,968
合 計	<u>\$ 60,008,258</u>	<u>\$ 73,207,691</u>

(十) 應計退休金負債

1. 退休金提撥狀況調節表：

項 目	97 年 12 月 31 日	96 年 12 月 31 日
既得給付義務	\$ —	\$ 8,475,983
非既得給付義務	47,899,476	40,171,406
累積給付義務	47,899,476	48,647,389
未來薪資增加之影響數	14,505,515	10,230,677
預計給付義務	62,404,991	58,878,066
退休基金資產公平價值	(22,810,531)	(24,656,648)
提撥狀況	39,594,460	34,221,418
未認列過渡淨給付義務	(12,654,201)	(19,303,183)
未認列退休金利益	739,184	15,306,649
應計退休金負債	<u>\$ 27,679,443</u>	<u>\$ 30,224,884</u>

2. 上列未認列過渡性淨給付義務自民國 85 年起按 15 年攤銷，未認列退休金損益則待次期再予以攤銷，其攤銷原則以逾次期期初退休基金資產市價相關價值及預計給付義務較大者之 10% 部份，依員工剩餘服務年限予以攤銷，其攤銷數列入當期淨退休金成本。

精 算 假 設	97 年度	96 年度
衡量預計給付義務之折現率	2.50%	3.50%
未來薪資水準增加率	2.00%	2.00%
退休基金資產預期長期投資報酬率	2.50%	2.50%
員工平均剩餘服務年限	17 年	13 年

3. 淨退休金成本：

項 目	97 年度	96 年度
服務成本	\$ 1,898,491	\$ 1,839,546
利息成本	2,044,142	1,814,713
基金資產實際報酬	(649,528)	(582,194)
過渡性淨給付義務攤銷數	6,434,395	6,434,395
縮減或清償損失	218,756	—
淨退休金成本	<u>\$ 9,946,256</u>	<u>\$ 9,506,460</u>

(十一) 股 本

本公司股本總額為 1,500,000,000 元，分為 150,000,000 股，每股面額 10 元，分次發行。截至民國 97 年底已發行股份計普通股 130,235,040 股，實收資本額為 1,302,350,400 元。

歷經各次增資後，公司實收資本來源明細如下：

項 目	97 年 12 月 31 日	96 年 12 月 31 日
現金認股及增資	\$ 580,700,000	\$ 580,700,000
盈餘轉增資	614,385,558	614,385,558
資本公積轉增資	135,568,842	135,568,842
合併增資	3,696,000	3,696,000
註銷庫藏股	(32,000,000)	—
合 計	<u>\$ 1,302,350,400</u>	<u>\$ 1,334,350,400</u>

本公司於民國 97 年 8 月 21 日註銷於民國 94 年 7 月 14 日至 8 月 10 日未轉讓予員工買回之庫藏股計 3,200,000 股。

## (十二) 盈餘分配

本公司章程第三十條規定，年終決算後如有盈餘，於完納一切稅捐後，應先提 10% 為法定盈餘公積，剩餘之數，按下列比例分派之：

1. 股東股息紅利 87%。
2. 經理人及員工紅利酬勞 11%。
3. 董事監察人酬勞 2%。

必要時得於提列法定盈餘公積後，分配前項比例前，酌提特別盈餘公積，或酌予保留盈餘。第一項分配標準，除員工紅利 2% 外，餘得由股東會議之決議變更其分配比例，並得授權董事會依法辦理。

本公司於 97 年 6 月 18 日經股東會決議依照同年 3 月 26 日董事會通過之盈餘分配決議案，分配現金股利 156,282,048 元、經理人酬勞 17,152,908 元、員工紅利 3,811,757 元及董監事酬勞 13,341,150 元，考慮配發員工紅利及董監事酬勞後之設算 96 年度每股盈餘為 1.13 元。另自公開資訊觀測站等管道，可查詢董事會通過及股東會決議之員工紅利及董監事酬勞相關資訊。

本公司民國 97 年度估列經理人及員工現金紅利及董監酬勞金額分別為 16,466,499 元及 2,993,909 元，分別以稅後淨利扣除法定盈餘公積後淨額之 11% 及 2% 估列，並認列為當期薪資費用，惟若嗣後股東會決議實際配發金額與估列數有差異時，則列為股東會決議年度之損益。

## (十三) 股利政策

本公司之盈餘分派，應配合整體經營環境及產業成長政策，暨長期財務規劃，以求穩定，永續經營。股利政策以充分反映經營績效、持續擴大資本規模及多角化經營要求，採股票股利及現金股利各半為原則，並將視資金需求狀況及對每股盈餘之稀釋程度，酌以調整現金股利分派之比率。

#### (十四) 法定盈餘公積

依公司法及本公司章程規定，應就年度稅後淨利提列百分之十為法定盈餘公積，直至與實收資本額相等為止。法定盈餘公積得彌補公司虧損，不得用以分配現金股利；惟法定盈餘公積之提列數已達實收資本額百分之五十時，得經股東會之議決以其半數範圍內撥充資本。

#### (十五) 未實現重估增值

項 目	97 年 12 月 31 日	96 年 12 月 31 日
資產重估增值	\$ 111,081,655	\$ 111,081,655

以股東權益項下之資產重估增值彌補累積虧損者，以後年度如有盈餘，除依公司法之規定分配外，應先將該項盈餘轉回股東權益項下之重估增值，在原撥補數額未全部轉回前，盈餘不得分派股利或作其他用途。截至 97 年底，本公司並無以資產重估增值彌補歷年虧損而尚未轉回之金額。

#### (十六) 庫藏股票

##### 1. 庫藏股變動明細

收回原因	97 年 1 月 1 日			97 年 12 月 31 日
	期初股數	本期增加	本期減少	期末股數
轉讓股份予員工	3,200,000 股	—	3,200,000 股	—

收回原因	96 年 1 月 1 日			96 年 12 月 31 日
	期初股數	本期增加	本期減少	期末股數
轉讓股份予員工	3,200,000 股	—	—	3,200,000 股

2. 本期庫藏股減少係因註銷股本。

3. 證券交易法規定公司對買回已發行在外股份之數量比例，不得超過公司已發行股份總數百分之十，收買股份之總金額，不得逾保留盈餘加計發行股份溢價及已實現之資本公積之金額。

4. 本公司持有之庫藏股票依證券交易法規定不得質押，亦不得享有股利之分派、表決權等股東權利。

(十七) 所得稅

1. 估計所得稅費用：

項	目	97 年度	96 年度
當期應納所得稅		\$ 21,186,900	\$ 44,147,729
未分配盈餘加徵 10%		—	2,098,177
以前年度所得稅調整		—	2,013,784
期初遞延所得稅資產淨額		39,711,777	41,035,971
換算調整數之同期間所得稅分攤		3,073,009	1,037,921
減：期末遞延所得稅資產淨額		(39,267,874)	(39,711,777)
加：期末遞延所得稅負債淨額		109,198	—
所得稅費用		<u>\$ 24,813,010</u>	<u>\$ 50,621,805</u>

2. 遞延所得稅資產與負債：

項	目	97 年 12 月 31 日	96 年 12 月 31 日
(1) 遞延所得稅資產淨額		<u>\$ 39,267,874</u>	<u>\$ 39,711,777</u>
(2) 遞延所得稅負債淨額		<u>\$ 109,198</u>	<u>\$ —</u>

3. 遞延所得稅資產及負債組成項目如下：

項	目	97 年 12 月 31 日	96 年 12 月 31 日
(1) 遞延所得稅資產-流動			
聯屬公司間未實現銷貨毛利	\$	681,194	\$ 684,741
未實現兌換損失		—	325,894
備抵呆帳超限		<u>1,686,519</u>	<u>11,328,764</u>
遞延所得稅資產-流動		2,367,713	12,339,399
(2) 遞延所得稅負債-流動			
未實現兌換利益		<u>(2,476,911)</u>	<u>—</u>
遞延所得稅資產(負債)淨額-流動	\$	<u>(109,198)</u>	<u>\$ 12,339,399</u>
(3) 遞延所得稅資產-非流動			
退休金超限剔除數	\$	5,467,007	\$ 6,806,916
備抵呆帳超限		11,400,361	—
權益法認列未實現投資損失		17,488,074	18,726,039
換算調整數之跨期間所得稅分攤		<u>4,912,432</u>	<u>1,839,423</u>
遞延所得稅資產-非流動		39,267,874	27,372,378
(4) 遞延所得稅負債-非流動		—	—
遞延所得稅資產淨額-非流動	\$	<u>39,267,874</u>	<u>\$ 27,372,378</u>

4. 民國 97 年及 96 年度本公司因購置自動化生產設備及研究發展支出與人才培訓而適用投資抵減之金額分別為 16,925,563 元及 13,100,570 元。
5. 本公司歷年之營利事業所得稅結算申報案件，業經稅捐稽徵機關核定至 95 年度。95 年度之核定，稽徵機關予以調整並計補徵稅額 11,407 仟元，本公司不服核定結果，依法提起復查，截至查核報告日，復查程序尚在進行中。由於本公司各年度均已依財務會計準則公報第二十二號「所得稅之會計處理準則」規定，認列所得稅負債，因此 95 年度之行政救濟對本期之所得稅費用並無重大影響。
6. 兩稅合一相關資訊：

項 目	97 年 12 月 31 日	96 年 12 月 31 日
股東可扣抵稅額帳戶餘額	\$ 34,929,245	\$ 16,188,554
預計或實際盈餘分配之稅額扣抵比率	17.67%	34.98%

註：民國 97 年度係預計稅額扣抵比率，民國 96 年度則係實際稅額扣抵比率。

7. 未分配盈餘相關資訊：

項 目	97 年 12 月 31 日	96 年 12 月 31 日
86 年度以前	\$ —	\$ —
87 年度以後	193,175,440	237,328,610
合 計	\$ 193,175,440	\$ 237,328,610

(十八) 基本每股盈餘

	97 年度					
	金額(分子)		股數 (分母)	基本每股盈餘		
	稅 前	稅 後		稅 前	稅 後	
本期淨利	\$ 189,334,817	\$ 164,521,807	130,235,040	\$ 1.45	\$ 1.26	

	96 年度					
	金額(分子)		股數 (分母)	基本每股盈餘		
	稅 前	稅 後		稅 前	稅 後	
本期淨利	\$ 231,492,941	\$ 180,871,136	130,235,040	\$ 1.78	\$ 1.39	



(十九) 本期發生之用人、折舊、折耗及攤銷費用依其功能別彙總如下：

性	97 年度			96 年度		
	屬於營業 質成本者	屬於營業 費用者	合	屬於營業 質成本者	屬於營業 費用者	合
計						
用人費用						
薪資費用	\$ 38,576,205	\$ 75,809,426	\$ 114,385,631	\$ 36,375,787	\$ 54,019,149	\$ 90,394,936
勞健保費用	2,193,924	3,619,081	5,813,005	2,044,069	3,448,574	5,492,643
退休金費用	2,554,358	10,247,352	12,801,710	2,429,941	9,509,679	11,939,620
折舊費用	27,659,001	7,549,427	35,208,428	23,792,543	7,692,169	31,484,712

## 五、關係人交易

(一) 本公司之關係人名稱及其關係明細如下：

關係人名稱	與本公司之關係
葡眾企業股份有限公司 (以下稱葡眾公司)	採權益法評價之被投資公司
上海葡萄王企業有限公司 (以下稱上海葡萄王)	採權益法評價之被投資公司
香港葡萄王企業國際有限公司 (以下稱香港葡萄王)	採權益法評價之被投資公司
英屬維京群島 GRAPE KING INTERNATIONAL INVESTMENT INC (以下簡稱 BVI 葡萄王)	採權益法評價之被投資公司
國際翰迪高爾夫中心(股)公司 (以下稱國際翰迪)	其董事長與本公司相同
鍊富有限公司 (以下稱鍊富公司)	實質關係人
生技國際開發(股)公司 (以下稱生技公司)	該公司董事長為本公司董事長二親等 以內之親屬
葡霖有限公司 (以下稱葡霖公司)	該公司董事長為本公司董事長二親等 以內之親屬
博恩能國際開發(股)公司 (以下稱博恩能)	該公司董事長為本公司董事長二親等 以內之親屬
葡興企業有限公司 (以下稱葡興公司)	該公司董事長為本公司董事長二親等 以內之親屬
曾水照	為本公司董事長
張志昇	為本公司監察人

(二)與上列關係人間之重大交易事項如下：

1. 銷 貨

關係人名稱	97 年度		96 年度	
	金 額	佔銷貨收入 淨 額 %	金 額	佔銷貨收入 淨 額 %
鍊 富 公 司	\$ 96,844,318	6.92	\$ 99,516,351	8.26
生 技 公 司	46,348,032	3.32	66,857,214	5.55
葡 眾 公 司	46,179,305	3.30	34,633,768	2.87
博 恩 能	4,152,502	0.30	2,032,333	0.17
上 海 葡 萄 王	5,502,084	0.39	8,106,699	0.67
合 計	\$ 199,026,241	14.23	\$ 211,146,365	17.52

鍊富公司係本公司飲料類產品總經銷商，本公司約定以正常售價降低約 20%~25%銷售予該公司，收款條件為出貨後三至四個月內收款。

銷售予生技公司及葡眾公司等之收入係依合約約定之產品及價格銷售，收款條件為二至四個月內收款。

銷售予博恩能之收入係依成本加上合理利潤為售價，收款條件為出售後三至四個月內收款。

上海葡萄王係本公司轉投資大陸之子公司，本公司依成本加上合理利潤為售價提供原物料予該公司以供生產，收款條件為出貨後六個月內收款。

2. 其他營業收入－租賃收入

關係人名稱	97 年度		96 年度	
	金 額	佔其他營業 收入%	金 額	佔其他營業 收入%
鍊 富 公 司	\$ 4,800,000	6.22	\$ 3,600,000	5.72
國 際 翰 迪	68,568	0.09	68,568	0.11
生 技 公 司	11,428	0.01	11,428	0.02
葡 霖 公 司	11,428	0.01	11,428	0.02
博 恩 能	11,428	0.01	11,428	0.02
葡 興 公 司	11,428	0.01	11,428	0.02
合 計	\$ 4,914,280	6.35	\$ 3,714,280	5.91

向上述關係人收取之租金收入與周遭租賃價格相當，收款條件為每月 1 日及 10 日支付。

### 3. 其他營業收入-其他

關係人名稱	97 年度		96 年度	
	金 額	佔其他營業 收入%	金 額	佔其他營業 收入%
銖 富 公 司	\$ 8,400,000	10.86	\$ 6,000,000	9.54
葡 眾 公 司	63,500,000	82.09	52,700,000	83.77
合計	\$ 71,900,000	92.95	\$ 58,700,000	93.31

(1) 提供銖富公司處理一般庶務、帳務、銷管、物流等業務，收款條件為三~四個月內收款。

(2) 與關係人葡眾企業股份有限公司：

① 民國 97 年簽訂商標授權使用契約，契約期間為民國 97 年 1 月 1 日至 97 年 12 月 31 日計 1 年，契約議定以註冊之葡萄王 995 商標及樟芝益圖樣授權該公司使用，並於主契約中規定該公司按月支付商標使用權利金及商標宣傳費計樟芝益 182.5 萬元，葡萄王 995 營養液 312.5 萬元。此外約定雙方應針對當年度之授權使用情況，另行協議非固定價金金額。於 97 年底協議有關上述權利金加計 410 萬元。

② 於民國 91 年簽訂商標授權使用契約，契約期間為民國 92 年 1 月 1 日起至 96 年 12 月 31 日止，契約議定以註冊之葡萄王康貝兒乳酸菌商標授權該公司使用，並於契約中規定該公司每年支付商標使用權利金及商標宣傳費計 100 萬元。

民國 96 年簽訂商標授權使用契約，契約期間為民國 96 年 1 月 1 日至 96 年 12 月 31 日計一年，契約議定以註冊之葡萄王 995 商標及樟芝益圖樣授權該公司使用，並於契約中規定該公司按月支付商標使用權利金及商標宣傳費計樟芝益 160 萬元，葡萄王 995 營養液 260 萬元。此外約定雙方應針對當年度之授權使用情況，另行協議非固定價金金額。於 96 年底協議有關上述權利金加計 230 萬元。

③ 民國 97 年及 96 年度本公司已列權利金收入分別為 63,500,000 元及 52,700,000 元。

#### 4. 進 貨

關係人名稱	97 年度		96 年度	
	金 額	佔進貨淨額%	金 額	佔進貨淨額%
葡 霖 公 司	\$ 548,813	0.21	\$ 479,811	0.21
博 恩 能	307,983	0.12	206,431	0.09
合 計	\$ 856,796	0.33	\$ 686,242	0.30

本公司向關係人進貨之條件如下：

葡霖公司係按其單位成本加計約 5% 購入，付款條件為次月 18 日之期票。

博恩能與一般交易相同，付款條件為 80 天之期票。

#### 5. 租金支出

關係人名稱	97 年度		96 年度	
	金 額	佔租金淨額%	金 額	佔租金淨額%
張 志 昇	\$ 1,020,000	100	\$ 1,020,000	100

向上述關係人支付之租金費用與周遭租賃價格相當，付款條件為每年初一次付足。

#### 6. 應收(付)款項

與關係人之債權債務(均未計息)情形如下：

項 目	97 年 12 月 31 日			96 年 12 月 31 日		
	餘 額	佔該科目%		餘 額	佔該科目%	
(1) 應收帳款：						
鍊富公司	\$ 9,991,237	6.42		\$ 20,224,702	11.89	
葡眾公司	52,054,285	33.45		47,299,554	27.81	
生技公司	5,157,188	3.31		6,758,721	3.97	
上海葡萄王	1,302,889	0.84		4,785,710	2.81	
博恩能	1,538,491	0.99		726,737	0.43	
合 計	\$ 70,044,090	45.01		\$ 79,795,424	46.91	
(2) 其他資產— 其他應收款：						
上海葡萄王	\$ 7,885,086	28.77		\$ 7,885,086	11.73	
(3) 應付票據：						
國際翰迪	\$ —	—		\$ 210,000	2.63	

(4) 應付帳款：

葡霖公司	\$ 68,424	0.15	\$ 32,479	0.07
博恩能	50,693	0.11	90,022	0.20
合計	<u>\$ 119,117</u>	<u>0.26</u>	<u>\$ 122,501</u>	<u>0.27</u>

7. 資金融通情形

與關係人之資金融通情形如下：

關係人名稱	97 年度及 97 年 12 月 31 日			
	最高餘額	期末餘額	利率	利息收入(費用)
長期應收款-關係人				
上海葡萄王	\$ 416,717,207	\$ 416,717,207	5.31%	\$ 3,341,167
香港葡萄王	457,913,394	63,078,101	3.50%	12,221,695
BVI 葡萄王	649,973	—	—	—
合計	<u>\$ 875,280,574</u>	<u>\$ 479,795,308</u>		<u>\$ 15,562,862</u>
長期應付款-關係人				
曾水照	<u>\$ 5,200,000</u>	<u>\$ —</u>	9.60%	<u>\$ (232,960)</u>

關係人名稱	96 年度及 96 年 12 月 31 日			
	最高餘額	期末餘額	利率	利息收入
長期應收款-關係人				
上海葡萄王	\$ 7,267,160	\$ 7,267,160	5.31%	\$ 350,368
香港葡萄王	492,976,214	448,780,742	3.50%	15,628,053
BVI 葡萄王	592,873	592,873	—	—
合計	<u>\$ 500,836,247</u>	<u>\$ 456,640,775</u>		<u>\$ 15,978,421</u>

民國 97 年 10 月 16 日經本公司與香港葡萄王及上海葡萄王三方協議，同意下列事項：

- (1) 截至民國 97 年 9 月 30 日，原上海葡萄王結欠香港葡萄王，美金 12,345,318.62 元之債權轉由本公司承受。
- (2) 截至民國 97 年 9 月 30 日，原香港葡萄王結欠本公司，為美金 14,251,895.24 元，調減美金 12,345,318.62 元，餘額成為美金 1,906,576.62 元。
- (3) 日後上海葡萄王因償還上項金額將款項匯入香港葡萄王，香港葡萄王應將該款項無條件全數匯至本公司。

## 8. 保證情形

- (1) 截至民國 97 年及 96 年底，本公司為子公司香港葡萄王企業國際有限公司融資借款所開立之背書保證票據金額均為 288,122,500 元，另以定期存單擔保作質金額分別為 141,672,750 元及 139,033,225 元。

## 9. 其他

- (1) 本公司與關係人上海葡萄王企業有限公司於民國 87 年簽訂技術移轉授權契約，契約期間為民國 87 年 6 月 19 日至 97 年 6 月 18 日計 10 年，契約議定本公司必須提供專門技術，以設計、製造和銷售授權產品，並於契約中規定該公司支付技術移轉費按該公司對外淨銷售價之 5% 計算。
- (2) 本公司於民國 93 年 1 月 1 日與葡眾企業(股)公司簽定代銷契書，於契約中委託葡眾企業(股)公司代銷本公司生產之產品，契約期間為 93 年 1 月 1 日起至 94 年 12 月 31 日止。約滿後並經雙方同意展延至 97 年 12 月 31 日。97 年及 96 年度本公司共支付代銷佣金淨額 764,015,173 元及 588,232,466 元，總額皆約佔 97 年及 96 年度代銷銷售額之 83%。

## 10. 董事、監察人、總經理及副總經理等主要管理階層薪酬資訊

項 目	97 年度	96 年度
薪 資	\$ 3,318,912	\$ 2,986,900
獎 金	808,800	510,850
業務執行費用	508,000	516,000
盈餘分配項目(註)	8,193,909	18,328,150
合 計	<u>\$ 12,829,621</u>	<u>\$ 22,341,900</u>

註：97 年度盈餘分配項目尚未經股東會決議。

- (1) 薪資包括薪資、職務加給、退職退休金、離職金等。
- (2) 獎金包括各種獎金、獎勵金等。
- (3) 執行業務費用包括車馬費、特支費、各種津貼、宿舍、配車等實物提供。
- (4) 盈餘分配項目係指當期估列之董監酬勞及員工紅利。
- (5) 相關資訊可參閱本公司股東會年報。

## 六、質押之資產

截至民國 97 年及 96 年底止，本公司下列資產（成本或帳面價值），業已提供作為金融機構借款之擔保或質押：

項 目	97 年 12 月 31 日	96 年 12 月 31 日
土 地	\$ 180,335,928	\$ 180,335,928
廠房設備	73,226,327	73,321,631
受限制資產—質押定存	145,893,000	140,349,650
合 計	\$ 399,455,255	\$ 394,007,209

## 七、重大承諾事項及或有事項

本公司民國 97 年 12 月 31 日重大之承諾事項及或有事項如下：

- (一)本公司因取得銀行融資額度及對聯屬公司借款額度之擔保而開立之存出(應付)保證票據為 388,222,500 元。
- (二)本公司因銷貨及資金融通而由經銷商及業務往來廠商開立之存入(應收)保證票據為 117,523,251 元。
- (三)本公司因進口原物料而已開立未使用之信用狀餘額折合台幣約為 2,755,842 元(日幣 8,180,000 元)。
- (四)本公司與下列廠商簽立商標授權使用協議書，同意被授權廠商得使用本公司已註冊登記之商標：

廠 商 名 稱	授 權 內 容	期 間	商 品
海可利企業有限公司	註冊第 90210 號「海飛絲」商標	97.1.1~98.12.31	海飛絲
葡眾企業(股)公司	註冊之「葡萄王 995」商標及「樟芝益」圖樣	97.1.1~97.12.31	葡萄王 995 營養液、樟芝益

- (五)本公司為進行「抗幽門螺旋桿菌乳酸菌製品開發」於民國 96 年 4 月間與經濟部工業局簽訂協助傳統產業技術開發計劃委辦合約書，計劃執行期間自民國 96 年 3 月 31 日起至民國 96 年 11 月 30 日止，預計所需經費由經濟部出資 1,560,000 元及本公司出資 2,440,000 元。因本項合作計劃，本公司已提供定期存款 520,000 元設定質押權予華南銀行，委請其開具履約保證金保證書，以供履約之保證。

(六)本公司為進行「防治經濟作物之土媒病害之 BM136 益菌植物保護製劑開發」於民國 96 年 4 月間與經濟部工業局簽訂農業生技產業化技術推廣計劃委辦合約書，計劃執行期間自民國 96 年 4 月 1 日起至民國 97 年 9 月 30 日止，預計所需經費由經濟部出資 4,200,000 元及本公司出資 7,375,000 元。因本項合作計劃，本公司已提供定期存款 2,100,000 元設定質押權予華南銀行，委請其開具履約保證金保證書，以供履約之保證。

八、重大之災害損失：無。

九、重大之期後事項：無。

十、其他：

(一)金融商品交易之揭露

1. 金融商品之公平價值

非衍生性金融商品	97年12月31日		96年12月31日	
	帳面價值	公平價值	帳面價值	公平價值
<u>資 產</u>				
現金及約當現金	\$ 70,756,598	\$ 70,756,598	\$ 76,080,127	\$ 76,080,127
公平價值變動列入損益之金融				
資產-流動	288,553,196	288,553,196	355,059,824	355,059,824
應收票據及帳款淨額	168,430,250	168,430,250	189,361,820	189,361,820
其他應收款	18,958,790	18,958,790	1,778,214	1,778,214
以成本衡量之金融資產-非流動	20,000	20,000	20,000	20,000
採權益法之長期股權投資	151,048,603	151,048,603	139,349,826	139,349,826
採權益法之長期股權投資(負數)	(302,766,142)	(302,766,142)	(295,425,968)	(295,425,968)
存出保證金	1,507,590	1,507,590	1,507,590	1,507,590
<u>負 債</u>				
應付票據及帳款	\$ 55,206,887	\$ 55,206,887	\$ 52,918,210	\$ 52,918,210
其他長期借款	39,190,000	39,190,000	32,340,000	32,340,000
存入保證金	5,700,000	5,700,000	5,700,000	5,700,000

本公司估計金融商品公平價值所使用之方法及假設如下：

- (1)短期金融商品以其在資產負債表上之帳面價值估計其公平價值，因為此類商品到期日甚近，其帳面價值應屬估計公平價值之合理基礎，此法應用於現金及約當現金、應收票據及帳款、存出保證金、存入保證金及應付票據及帳款。



- (2) 交易目的金融資產有活絡市場公開報價，以市場價格為公平價值。
- (3) 採權益法之長期股權投資如有市場價格可循時，則以此市場價格為公平價值。若無市場價格可供參考時，則依財務或其他資訊估計公平價值。本公司未上市上櫃長期股權投資以帳面價值為其公平價值。
- (4) 以成本衡量之金融資產因無活絡市場公開報價且其公平價值無法可靠衡量。
2. 衍生性金融商品：無。
3. 本公司金融資產及金融負債之公平價值，以活絡市場之公開報價直接決定，及以評價方法估計者分別為：

金 融 資 產	公 開 報 價 決 定 之 金 額		評 價 方 法 估 計 之 金 額	
	97 年 12 月 31 日	96 年 12 月 31 日	97 年 12 月 31 日	96 年 12 月 31 日
(1) 現金及約當現金	\$ —	\$ —	\$ 70,756,598	\$ 76,080,127
(2) 公平價值變動列入損益之金融資產-流動				
交易目的金融資產	288,553,196	355,059,824	—	—
(3) 應收票據及帳款	—	—	168,430,250	189,361,820
(4) 基金及投資				
以成本衡量之金融資產-非流動	—	—	20,000	20,000
採權益法之長期股權投資	—	—	151,048,603	139,349,826
採權益法之長期股權投資(負數)	—	—	(302,766,142)	(295,425,968)
金 融 負 債				
(1) 應付票據及帳款	\$ —	\$ —	\$ 55,206,887	\$ 52,918,210
(2) 其他長期借款	—	—	39,190,000	32,340,000

4. 本公司於民國 97 年及 96 年 12 月 31 日具利率變動之公平價值風險之金融資產分別為 145,893,000 元及 140,349,650 元，金融負債皆為 0 元；具利率變動之現金流量風險之金融資產分別為 70,429,219 元及 75,665,999 元，金融負債皆為 0 元。

## 5. 財務風險資訊

### (1) 市場風險

本公司投資之交易目的金融資產係開放式基金，具活絡市場公開報價，市場價格變動而使金融商品產生價值波動之風險。本公司市場風險金額 97 年及 96 年 12 月 31 日分別為 288,553,196 元及 355,059,824 元。

### (2) 信用風險

金融資產受到本公司之交易對方或他方未履行合約之潛在影響，其影響包括本公司所從事金融商品之信用風險集中程度、組成要素、合約金額及其他應收款。本公司信用風險金額 97 年及 96 年 12 月 31 日分別為 168,430,250 元及 189,361,820 元，係以資產負債表日公平價值為正數之合約為評估對象。

### (3) 流動性風險

本公司之營運資金足以支應，故未有因無法籌措資金以履行合約義務之流動性風險。本公司投資之交易目的金融資產係開放式基金，具活絡市場，故預期可輕易在市場上以公平價值迅速出售金融資產。

### (4) 利率變動之現金流量風險

本公司之長期借款，係屬固定利率之債務，故市場利率之變動對本公司現金流量之影響並不重大。

## 十一、附註揭露事項：

### (一) 重大交易事項相關資訊

1. 資金貸與他人：詳附表一。
2. 為他人背書保證：詳附表二。
3. 期末持有有價證券情形：詳附表三。
4. 累積買進、賣出同一有價證券之金額達新台幣一億元或實收資本額百分之二十以上：詳附表四。
5. 取得不動產之金額達新台幣一億元或實收資本額百分之二十以上：無。
6. 處分不動產之金額達新台幣一億元或實收資本額百分之二十以上：無。

7. 與關係人進、銷貨交易金額達一億元或實收資本額百分之二十以上：無。
8. 應收關係人款項達新台幣一億元或實收資本額百分之二十以上：詳附表五。
9. 從事衍生性商品交易：無。

## (二) 轉投資事業相關資訊

1. 對被投資公司直接或間接具有重大影響力或控制力：詳附表六。
2. 對被投資公司直接或間接具有重大影響力或控制力，被投資公司從事十一、(一)1-9之相關資訊：
  - (1) 資金貸與他人：詳附表一。
  - (2) 為他人背書保證：無。
  - (3) 期末持有有價證券：詳附表三。
  - (4) 累積買進、賣出同一有價證券之金額達新台幣一億元或實收資本額百分之二十以上：詳附表四。
  - (5) 取得不動產之金額達新台幣一億元或實收資本額百分之二十以上：無。
  - (6) 處分不動產之金額達新台幣一億元或實收資本額百分之二十以上：無。
  - (7) 與關係人進、銷貨交易金額達一億元或實收資本額百分之二十以上：無。
  - (8) 應收關係人款項達新台幣一億元或實收資本額百分之二十以上：無。
  - (9) 從事衍生性商品交易：無。

## (三) 大陸投資資訊之揭露

1. 大陸被投資公司名稱、主要營業項目、實收資本額、投資方式、資金匯出入情形、持股比例、投資損益、期末投資帳面價值、已匯回投資損益及赴大陸地區投資限額：詳附表七。
2. 與大陸投資公司間直接或間接經由第三地區事業所發生之重大交易事項，暨其價格、付款條件、未實現損益：請參閱附註五。

## 十二、部門別財務資訊：

### (一)產業別財務資訊揭露：

本公司主要經營藥品、食品及酒品三類生技食品產銷業務，並未設有其產業部門，故不適用產業別資訊之揭露。

### (二)地區別資訊：不適用

### (三)外銷銷貨資訊：不適用

### (四)重要客戶資訊：

本公司並無對單一客戶營業收入占損益表收入金額 10% 之情形。

## 五、最近年度會計師查核簽證之母子公司合併財務報表

### 葡萄王生技股份有限公司及其子公司

#### 會計師查核報告

葡萄王生技股份有限公司 公鑒

葡萄王生技股份有限公司及其子公司民國九十七年及九十六年十二月三十一日之合併資產負債表，暨民國九十七年及九十六年一月一日至十二月三十一日之合併損益表、合併股東權益變動表及合併現金流量表，業經本會計師查核竣事。上開合併財務報表之編製係管理階層之責任，本會計師之責任則為根據查核結果對上開合併財務報表表示意見。列入上開合併財務報表之子公司中，有關英屬維京群島葡萄王國際投資有限公司轉投資持股比例 92.14%之香港葡萄王企業國際有限公司及葡眾企業股份有限公司之財務報表未經本會計師查核，而係由其他會計師查核。因此，本會計師對上開合併財務報表所表示之意見中，有關英屬維京群島葡萄王國際投資有限公司轉投資持股比例 92.14%之香港葡萄王企業國際有限公司及葡眾企業股份有限公司財務報表所列之金額，係依據其他會計師之查核報告。英屬維京群島葡萄王國際投資有限公司轉投資持股比例 92.14%之香港葡萄王企業國際有限公司及葡眾企業股份有限公司民國九十七年及九十六年十二月三十一日之資產總額分別為新台幣 361,204 仟元、619,005 仟元及新台幣 333,885 仟元、516,240 仟元，佔合併資產總額之 13.97%、23.94%及 13.22%、20.44%，民國九十七年及九十六年一月一日至十二月三十一日之營業收入淨額分別為新台幣 103,236 仟元、611,681 仟元及 49,859 仟元、473,565 仟元，佔合併營業收入淨額之 4.89%、28.96%及 2.93%、27.82%。

本會計師係依照「會計師查核簽證財務報表規則」暨一般公認審計準則規劃並執行查核工作，以合理確信合併財務報表有無重大不實表達。此項查核工作包括以抽查方式獲取合併財務報表所列金額及所揭露事項之查核證據、評估管理階層編製合併財務報表所採用之會計原則及所作之重大會計估計，暨評估合併財務報表整體之表達。本會計師相信此項查核工作及其他會

計師之查核報告可對所表示之意見提供合理之依據。

依本會計師之意見，基於本會計師之查核結果及其他會計師之查核報告，第一段所述合併財務報表在所有重大方面係依照證券發行人財務報告編製準則及一般公認會計原則編製，足以允當表達葡萄王生技股份有限公司及其子公司民國九十七年及九十六年十二月三十一日之財務狀況，暨民國九十七年及九十六年一月一日至十二月三十一日之經營成果與現金流量。

另如財務報表附註三所述，葡萄王生技股份有限公司及其子公司自民國九十七年度起，依修訂後商業會計法第 64 條條文及財團法人中華民國會計研究發展基金會 96 年 3 月 16 日 (96) 基秘字第 052 號函之規定，將員工分紅及董監事酬勞列為費用處理。是項新會計原則之採用，使葡萄王生技股份有限公司及其子公司九十七年一月一日至十二月三十一日之淨利減少 26,173 仟元，民國九十七年十二月三十一日之負債總額則同額增加。

又如財務報表附註三所述，葡萄王生技股份有限公司及其子公司自民國九十七年度起，對股份基礎給付交易之會計處理按新發布財務會計準則公報第三十九號「股份基礎給付之會計處理準則」之規定辦理。是項新會計原則之採用，對葡萄王生技股份有限公司及其子公司九十七年度財務報表並無影響。

大中國際聯合會計師事務所

會計師：許伯彥



會計師：李聰明



行政院金融監督管理委員會證券期貨局

核准簽證字號：(90)台財證(六)第 145560 號函

民國九十八年三月四日



葡萄王生 及其子公司  
合併資產負債表

民國97年12月31日

單位：新台幣千元  
96年12月31日

代碼	會計科目	97年12月31日		96年12月31日		附註	97年12月31日		96年12月31日	
		金額	%	金額	%		金額	%	金額	%
11XX	流動資產									
1100	現金及約當現金	\$ 364,173	14.08	\$ 311,297	12.32	二、四	\$ 180,730	6.99	\$ 173,570	6.87
1310	公平價值變動列入損益之金融資產-流動	571,492	22.11	602,681	23.86	二、四	11,269	0.44	15,183	0.60
1120	應收票據淨額	15,945	0.62	22,682	0.90	二、四	50,760	1.96	50,871	2.01
1140	應收帳款淨額	104,155	4.03	123,498	4.89	二、四、五	288,683	11.16	219,730	8.70
1160	其他應收款	22,318	0.86	1,985	0.08	二、四	155,554	6.02	147,650	5.84
120X	存貨淨額	136,028	5.26	135,331	5.36	二、四	1,091	0.04	1,589	0.06
1260	預付款項	26,855	1.04	17,004	0.67		12,485	0.48	7,675	0.30
1280	其他流動資產	—	—	13,139	0.52		700,572	27.09	616,268	24.38
	流動資產合計	1,240,966	48.00	1,227,617	48.60		39,190	1.52	32,340	1.28
14XX	基金及投資						68,463	2.65	68,463	2.71
1480	以成本衡量之金融資產-非流動	14,807	0.57	14,619	0.57	二、四	27,680	1.07	30,225	1.20
15XX	固定資產						5,700	0.22	5,700	0.23
	成 本						33,380	1.29	35,925	1.43
1501	土地	252,297	9.76	252,297	9.99		841,605	32.55	752,996	29.80
1511	土地改良物	1,321	0.05	1,321	0.05		1,302,350	50.36	1,334,350	52.82
1521	廠房設備	564,975	21.85	519,864	20.58		4,363	0.17	—	—
1531	機器設備	638,351	24.69	598,058	23.68		56,194	2.17	38,107	1.51
1551	運輸設備	10,345	0.40	13,152	0.52		193,176	7.47	237,329	9.40
1681	其他設備	98,256	3.80	89,866	3.56		249,370	9.64	275,436	10.91
15X1	固定資產成本	1,565,545	60.55	1,474,558	58.38		16,298	0.63	25,517	1.01
15X8	重估增值	190,391	7.36	190,391	7.54	四	111,083	4.30	111,083	4.40
15XY	成本及重估增值	1,755,936	67.91	1,664,949	65.92	四	127,381	4.93	136,600	5.41
15X9	減：累計折舊	(870,574)	(33.67)	(812,090)	(32.15)		—	—	(27,637)	(1.09)
1672	預付設備款	60,572	2.34	29,415	1.16		1,683,464	65.10	1,718,749	68.05
17XX	固定資產淨額	945,934	36.58	882,274	34.93	四	60,741	2.35	54,360	2.15
18XX	其他資產	67,099	2.59	63,957	2.53	二、四	1,744,205	67.45	1,773,109	70.20
1810	閒置資產	62,599	2.42	67,444	2.67	二、四	—	—	—	—
1887	受限制資產	145,893	5.64	140,350	5.56	二、四、六	2,585,810	100.00	2,526,105	100.00
1888	其他資產-其他	108,512	4.20	129,844	5.14	二、四、五	—	—	—	—
1XXX	其他資產合計	317,004	12.26	337,638	13.37	三、XXX	\$ 2,585,810	100.00	\$ 2,526,105	100.00
	資產總計	\$ 2,585,810	100.00	\$ 2,526,105	100.00					
	負債及股東權益總計									
	負債									
	流動負債									
21XX	短期借款					四				
2100	應付票據					五				
2120	應付帳款					五				
2140	應付費用					五				
2170	其他應付款項					三、四				
2210	預收款項									
2260	其他流動負債									
2280	流動負債合計									
2420	長期借款									
25XX	各項準備					二				
2510	土地增值稅準備									
28XX	其他負債					二、四				
2810	應計退休金負債									
2820	存入保證金									
2XXX	其他負債合計									
3XXX	負債合計									
3110	股東權益					四				
3110	股本-普通股									
3220	資本公積-庫藏股票交易									
33XX	保留盈餘					四				
3310	法定盈餘公積									
3350	未分配盈餘					四				
34XX	股東權益其他調整項目					四				
3420	累積換算調整數									
3460	未實現重估增值					二、四				
3510	股東權益其他調整項目合計									
3610	庫藏股票									
3610	母公司股東權益合計									
3XXX	少數股權									
	股東權益合計									
	負債及股東權益總計									

(請參閱合併財務報表附註、附表及會計師查核報告)



董事長：

經理人：



會計主管：



葡萄王生技股份有限公司及其子公司

民國97年及96年1月1日至12月31日

單位：新台幣仟元  
(除基本每股盈餘為元外)

代碼	項 目	附 註	97年度		96年度	
			金 額	%	金 額	%
	營業收入	二、五				
4110	銷貨收入	五	\$ 2,058,307	97.45	\$ 1,703,676	100.09
4170	減：銷貨退回		(8,147)	(0.39)	(14,703)	(0.86)
4190	銷貨折讓		(1,387)	(0.07)	(3,378)	(0.20)
4100	銷貨收入淨額		2,048,773	96.99	1,685,595	99.03
4660	加工收入		36,633	1.73	5,980	0.35
4800	其他營業收入	五	27,051	1.28	10,532	0.62
4000	營業收入淨額		2,112,457	100.00	1,702,107	100.00
	營業成本	二、五				
5110	銷貨成本	五	1,275,153	60.36	1,024,842	60.21
5660	加工成本		26,633	1.26	4,018	0.24
5800	其他營業成本		315	0.01	284	0.02
5000	營業成本合計		(1,302,101)	(61.63)	(1,029,144)	(60.47)
5910	營業毛利		810,356	38.37	672,963	39.53
	營業費用	二、五				
6100	推銷費用		144,682	6.85	144,144	8.47
6200	管理及總務費用	三、五	259,996	12.31	171,996	10.10
6300	研究發展費用		52,150	2.47	45,303	2.66
6000	營業費用合計		(456,828)	(21.63)	(361,443)	(21.23)
6900	營業淨利		353,528	16.74	311,520	18.30
	營業外收入及利益					
7110	利息收入	五	13,985	0.66	14,517	0.85
7122	股利收入		130	0.01	—	—
7150	存貨盤盈		606	0.03	553	0.03
7160	兌換利益	二	39,391	1.86	30,305	1.78
7260	存貨跌價回升利益		2,900	0.14	—	—
7280	減損迴轉利益	二	—	—	4,542	0.27
7310	金融資產評價利益	二、四	—	—	16,388	0.96
7480	什項收入		30,882	1.46	22,929	1.35
7100	營業外收入及利益合計		87,894	4.16	89,234	5.24
	營業外費用及損失					
7510	利息費用		9,107	0.43	13,360	0.77
7530	處分固定資產損失	二	76	—	4,417	0.26
7570	存貨跌價及呆滯損失	二	—	—	11,287	0.67
7630	減損損失	二	1,125	0.05	—	—
7640	金融資產評價損失	二、四	98,550	4.67	—	—
7880	什項支出		4,366	0.21	12,497	0.74
7500	營業外費用及損失合計		(113,224)	(5.36)	(41,561)	(2.44)
7900	稅前淨利		328,198	15.54	359,193	21.10
8110	所得稅費用	二、四	(85,394)	(4.04)	(104,386)	(6.13)
9600	合併總損益		\$ 242,804	11.50	\$ 254,807	14.97
	歸屬於：					
9601	母公司股東		\$ 164,522	7.79	\$ 180,871	10.63
9602	少數股權		78,282	3.71	73,936	4.34
9600	合併總利益		\$ 242,804	11.50	\$ 254,807	14.97
			稅 前	稅 後	稅 前	稅 後
9750	基本每股盈餘(元/股)	二、四	\$ 1.71	\$ 1.26	\$ 2.01	\$ 1.39

(請參閱合併財務報表附註、附表及會計師查核報告)

董事長：



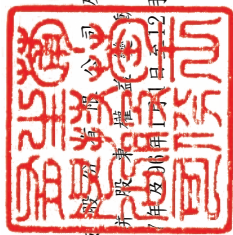
經理人：



會計主管：







葡萄王生技股份有限公司及其子公司  
合併資產負債表  
民國97年12月31日

單位：新台幣仟元

項	母 公 司 股 東			權 益 其 他 調 整 項 目			少 數 股 權	總 計
	股 本	資 本 公 積	法 定 盈 餘 公 積	保 留 盈 餘	未 分 配 盈 餘	累 積 換 算 調 整 數		
民國96年1月1日餘額	\$ 1,334,350	—	\$ 23,065	\$ 189,664	\$ 28,631	\$ 111,083	\$ 39,607	\$ 1,698,763
民國95年度盈餘分配：								
提列法定盈餘公積	—	—	—	(15,042)	—	—	—	—
分配股息紅利	—	—	—	(104,188)	—	—	(46,224)	(150,412)
分配經理人酬勞	—	—	—	(11,435)	—	—	—	(11,435)
分配員工紅利	—	—	—	(2,541)	—	—	—	(2,541)
換算調整數之變動	—	—	—	—	(3,114)	—	(297)	(3,411)
民國96年度合併總利益	—	—	—	180,871	—	—	73,936	254,807
少數股權減少	—	—	—	—	—	—	(12,662)	(12,662)
民國96年12月31日餘額	1,334,350	—	38,107	237,329	25,517	111,083	54,360	1,773,109
民國96年度盈餘分配：								
提列法定盈餘公積	—	—	18,087	(18,087)	—	—	—	—
分配股息紅利	—	—	—	(156,282)	—	—	(55,436)	(211,718)
分配經理人酬勞	—	—	—	(17,153)	—	—	—	(17,153)
分配員工紅利	—	—	—	(3,812)	—	—	—	(3,812)
分配董事監察人酬勞	—	—	—	(13,341)	—	—	—	(13,341)
註銷庫藏股票	(32,000)	4,363	—	—	—	—	—	—
換算調整數之變動	—	—	—	—	(9,219)	—	27,637	(10,463)
民國97年度合併總利益	—	—	—	164,522	—	—	78,282	242,804
少數股權減少	—	—	—	—	—	—	(15,221)	(15,221)
民國97年12月31日餘額	\$ 1,302,350	\$ 4,363	\$ 56,194	\$ 193,176	\$ 16,298	\$ 111,083	\$ 60,741	\$ 1,744,205

(請參閱合併財務報表附註、附表及會計師查核報告)



董事長：



經理人：



會計主管：

  
 葡萄王生技股份有限公司及其子公司  
 合併現金流量表  
 民國97年及98年1月1日至12月31日

單位：新台幣仟元

項 目	97年度	96年度
營業活動之現金流量：		
合併總利益	\$ 242,804	\$ 254,807
調整項目：		
壞帳費用	7,104	17,702
折舊費用	57,410	57,434
攤銷費用	7,882	4,226
金融資產評價(利益)損失	98,550	(16,388)
存貨跌價(回升利益)損失	(2,900)	11,287
存貨報廢損失	2,893	8,474
資產減損(迴轉利益)損失	1,125	(4,542)
處分固定資產損失	76	4,417
因交易目的而持有之金融資產增加	(67,361)	(184,288)
應收票據減少	6,875	25,694
應收帳款減少	153,738	200,966
其他應收款減少	27,209	10,879
存貨增加	(2,270)	(11,752)
預付款項增加	(9,797)	(7,690)
其他流動資產(增加)減少	800	(739)
催收款項增加	(5,761)	(1,275)
遞延所得稅資產減少	3,626	2,362
應付票據增加(減少)	(3,917)	6,876
應付帳款減少	(14,016)	(21,483)
應付費用增加	66,837	18,361
其他應付款項減少	(137,645)	(129,839)
預收款項減少	(498)	(217)
其他流動負債增加	4,633	2,696
應計退休金負債增加(減少)	(2,545)	5,143
營業活動之淨現金流入	434,852	253,111

(接次頁)

(承前頁)

投資活動之現金流量：		
應收關係人款項(增加)減少	(5)	205
同業往來減少	8,580	2,187
質押定存(增加)減少	(4,480)	42,731
出售固定資產價金	91	5,150
購置固定資產	(125,959)	(113,031)
遞延費用增加	(9,224)	(9,326)
存出保證金增加	(2,574)	(1,914)
投資活動之淨現金流出	<u>(133,571)</u>	<u>(73,998)</u>
融資活動之現金流量：		
舉借(償還)短期借款	4,730	(111,959)
舉借長期借款	6,850	3,100
代收款項增加	53	121
存入保證金減少	—	(4,750)
發放董監事酬勞	(13,341)	—
發放經理人酬勞	(14,615)	(7,669)
發放員工紅利	(3,812)	(2,541)
發放現金股利	(211,718)	(150,412)
少數股權減少	(15,221)	(12,662)
融資活動之淨現金流出	<u>(247,074)</u>	<u>(286,772)</u>
本期現金及約當現金增加(減少)數	54,207	(107,659)
匯率影響數	(1,331)	(534)
期初現金及約當現金餘額	311,297	419,490
期末現金及約當現金餘額	<u>\$ 364,173</u>	<u>\$ 311,297</u>
現金流量資訊之補充揭露：		
本期支付利息(不含資本化之利息)	<u>\$ 3,883</u>	<u>\$ 3,114</u>
本期支付所得稅	<u>\$ 121,913</u>	<u>\$ 54,690</u>
本期購置固定資產	\$ 135,813	\$ 117,546
以出售固定資產價款抵繳	(476)	—
應付購置設備款增加	<u>(9,378)</u>	<u>(4,507)</u>
支付現金	<u>\$ 125,959</u>	<u>\$ 113,039</u>

(請參閱合併財務報表附註、附表及會計師查核報告)

董事長：



經理人：



會計主管：



六、最近年度及截至年報刊印日止，公司及其關係企業如有發生財務週轉困難情事，應列明其對本公司財務狀況之影響：無。

### 捌、財務狀況及經營結果之檢討分析與風險管理

一、財務狀況比較分析表：(前後期變動達百分之二十，且變動金額達一仟萬元)

單位：新台幣仟元

項目 \ 年度	96年12月31日	97年12月31日	差異	
			金額	%
流動資產	753,473	666,942	-86,531	-11.48
基金及投資	139,730	151,069	11,339	8.11
固定資產	642,873	697,091	54,218	8.43
其他資產	781,626	767,798	-13,828	-1.77
資產總額	2,317,342	2,282,900	-34,442	-1.48
流動負債	163,700	152,912	-10,788	-6.59
長期負債	32,340	39,190	6,850	21.18
其他負債	334,090	338,871	4,781	1.43
負債總額	598,593	599,436	843	0.14
股本	1,334,350	1,302,350	-32,000	-2.40
保留盈餘	275,436	249,370	-26,066	-9.46
累積換算調整數	25,517	16,298	-9,219	-36.12
股東權益總額	1,718,749	1,683,464	-35,285	-2.05

增減比例變動分析說明：

基金及投資：主要係本期轉投資收益增加。

其他負債：主要係本期對英屬維京群島葡萄王國際投資有限公司增資，並減資彌補虧損，使其他負債-採權益法之長期股權投資減少所致。

保留盈餘：主要係本期利益增加。

## 二、經營結果

單位：新台幣仟元

項目	年度	96 年度		97 年度		增(減) 金額	增(減) 比例(%)
		小計	合計	小計	合計		
營業收入總額			1,292,206		1,522,255	230,049	17.8
減：銷貨退回		14,703		8,147			
銷貨折讓		3,378	(18,801)	1,387	(9,534)	(8,547)	47.27
營業收入淨額			1,274,125		1,512,721	238,596	18.73
營業成本			(309,952)		(341,886)	31,934	10.3
營業毛利			964,173		1,170,835	206,662	21.43
未實現銷貨利益			(1,161)		14	1,175	101.21
已實現銷貨利益					110	110	
營業費用			(835,073)		(1,038,810)	203,737	24.40
營業利益			127,939		132,039	4,100	3.20
營業外收入			122,230		153,697	31,467	24.60
營業外費用			(18,676)		(96,401)	77,725	416.18
繼續營業部門稅前淨利			231,493		189,335	(42,158)	-18.21
所得稅費用			(50,622)		(24,813)	(25,809)	-50.98
繼續營業部門稅後淨利			180,871		164,522	(16,349)	-9.04

增減比例變動分析說明：

1. 本期金融資產評價利益及轉投資增加，致營業外收入及利益較上期大幅增加。

### 三、現金流量

#### 1. 最近二年度現金流量分析

項 目	年 度		增減比例
	96年12月31日	97年12月31日	
現金流量比率	89.82	175.70	95.61%
現金流量允當比率	202.28	177.19	-12.40%
現金再投資比率	2.78	6.60	137.41%

增減比例變動分析說明：

- (1) 現金流量允當比率：主要係本年度及上年度營業活動淨現金流入大幅增加所致。

#### 1. 未來一年現金流動性分析

單位：新台幣仟元

期初現金 餘額(1)	預計全年來自 營業活動淨現 金流量(2)	預計全年現 金流出量(3)	預計現金剩餘 (不足)數額 (1)+(2)-(3)	預計現金不足額 之補救措施	
				投資計畫	融資計畫
70,757	324,660	331,235	64,182	—	—

四、最近年度重大資本支出對財務業務之影響：無。

五、最近年度轉投資政策、其獲利或虧損之主要原因、改善計劃及未來一年投資計劃：無。

六、風險事項分析評估最近年度及年報刊印日止之下列事項：

(一) 利率、匯率變動、通貨膨脹情形對公司損益之影響及未來因應措施：

1、利率變動：本公司除開立信用狀有少數短期借款外，無銀行貸款，故利率變動對本公司影響不大。

2、匯率變動：本公司於97年年底擁有美金存款255萬，因此匯率之變動對本公司影響相對較大，本公司將在適當時機處理。

3、通貨膨脹情形對公司損益之影響：無。

(二) 從事高風險、高槓桿投資、資金貸予他人、背書保證及衍生性商品交易之政策、獲利或虧損之主要原因及未來因應措施：

1、從事高風險、高槓桿投資及衍生性商品交易之事項：無。

2、資金貸予他人、背書保證之事項：均依資金貸予他人作業程序、背書保證作業程序辦理；除資金貸予子公司外，餘均要求貸予對象提供土地質押保證。

(三) 未來研發計畫及預計投入之研發費用：5000萬元。

(四) 國內外重要政策及法律變動對公司財務業務之影響及因應措施：無。

(五) 科技改變及產業變化對公司財務業務之影響及因應措施：無。

(六) 企業形象改變對企業危機管理之影響及因應措施：無。

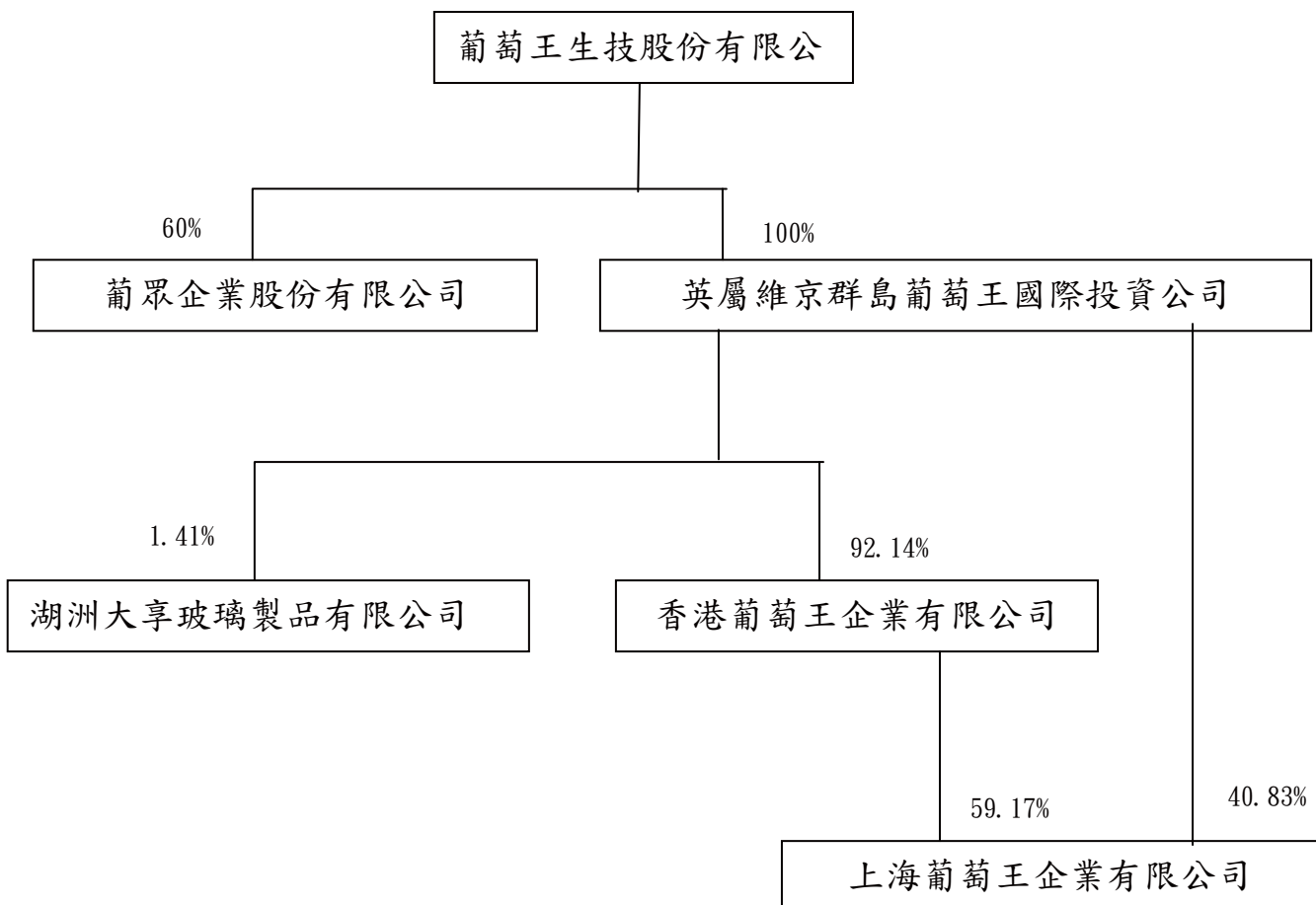
- (七) 進行併購之預期效益及可能風險：無。
- (八) 擴充廠房之預期效益及可能風險：無。
- (九) 進貨或銷貨集中所面臨之風險：無。
- (十) 董事、監察人或持股超過百分之十之大股東，股權之大量移轉或更換對公司之影響及風險：無。
- (十一) 經營權之改變對公司之影響及風險：無。
- (十二) 訴訟或非訟事件：無。
- (十三) 其他重要風險：無。

七、其他重要事項：無。

## 玖、特別記載事項

### 一、關係企業相關資料

#### (一) 關係企業組織圖



(二)各關係企業基本資料

企業名稱	設立日期	地 址	實收資本額	主要營業或生產項目
葡眾企業股份有限公司	82/10/22	桃園縣中壢市龍岡路 3 段 154 巷 23 號	NTD\$16,000 仟元	食品、飲料、化妝品、運動器材、清潔用品等等
英屬維京群島葡萄王國際投資公司 (GRAPE KING INTERNATIONAL INVESTMENT INC.)	1993/11/30	CITCO Building, Wickhams Cay Road Town Tortola B. V. I	USD\$200 仟元	
香港葡萄王企業國際有限公司 (GRAPE KING ENTERPRISES INTERNATIONAL LIMITED)	1994/2/1	10/F CAPITAL COM BLDG 26 LEIGHTON RD CAUSEWAY BAY	USD\$7,000 仟元	
上海葡萄王企業有限公司	1994/4/29	上海市松江縣車墩鎮車新公路 518 號	RMB\$140,396 仟元	保健食品、生物科技品及相關玻璃容器等
湖州大享玻璃制品有限公司	1993/7/20	浙江省湖州市經濟技術開發鳳凰工業區	RMB\$258,976 仟元	平板玻璃、壓花、微晶、日用玻璃等

註：報表日之兌換率：RMB/USD=6.8230，NTD/USD=32.86

(三)推定為有控制與從屬關係者其相同股東資料：無

(四)各關係企業營運概況

單位：新台幣仟元

企業名稱	資本額	資產總值	負債總額	淨值	營業收入	營業利益	本期損益	每股盈餘 (元)(稅後)
葡眾企業股份有限公司	16,000	726,566	474,818	251,748	1,375,696	225,939	173,308	108.32
英屬維京群島葡萄王國際投資公司	6,482	165,651	468,417	(302,766)	—	—	4,952	—
香港葡萄王企業國際有限公司	199,840	3,429	244,823	(241,394)	—	—	(2,211)	—
上海葡萄王企業有限公司	501,484	360,153	476,424	(116,271)	94,607	(13,088)	17,117	—



## (五)各關係企業董事、監察人及總經理資料

單位：新台幣仟元／股：%

企業名稱	職稱	姓名或代表人	持有股份	
			股數	持股比例
葡眾企業股份有限公司	董事長 董事 董事 監察人	曾水照 張淑如 曾美菁 曾盛斌	960,000	60%
英屬維京島葡萄王國際投資公司 (GRAPE KING INTERNATIONAL INVESTMENT INC.)	董事長 董事 董事 董事 董事	曾水照 張志昇 李性祥 曾盛斌 曾盛陽	美金 20 萬元	100%
香港葡萄王企業國際有限公司 (GRAPE KING ENTERPRISES INTERNATIONAL LIMITED)	董事長 董事 董事 董事 董事	曾水照 張志昇 李性祥 曾盛斌 曾盛陽	美金 645 萬元	92.14%
上海葡萄王企業有限公司	董事長 董事 董事 董事 董事	曾水照 張志昇 李性祥 曾盛斌 曾盛陽	美金 1335 萬元	95.35%
湖洲大享玻璃制品有限公司			美金 45 萬元	1.41%

(六)關係企業合併財務報表聲明書

本公司民國九十七年度(自九十七年一月一日至十二月三十一日止)依『關係企業合併營業報告書關係企業合併財務報表及關係報告書編製準則』規定，應納入編製關係企業合併財務報表之公司，與依證券發行人財務報告編製準則及財務會計準則公報第七號「合併財務報表」規定應納入編製母子公司合併財務報表之公司均相同，且關係企業合併財務報表所應揭露相關資訊於前揭母子公司合併財務報表中均已揭露，爰不再另行編製關係企業合併財務報表。

特此聲明

公司名稱：葡萄王生技股份有限公司



負責人：曾水照



中華民國九十八年二月十九日

二、最近年度及截至年報刊印日止，私募有價證券辦理情形：無。

三、最近年度及截至年報刊印日止子公司持有或處分本公司  
股票情形：無。

四、其他必要補充說明事項：無。

拾、最近年度及截至年報刊登日止，如發生證券交易法第三十六條第二項第二款所定對股東權益或證券價格有重大影響之事項：無

葡萄王生技股份有限公司



董事長：

